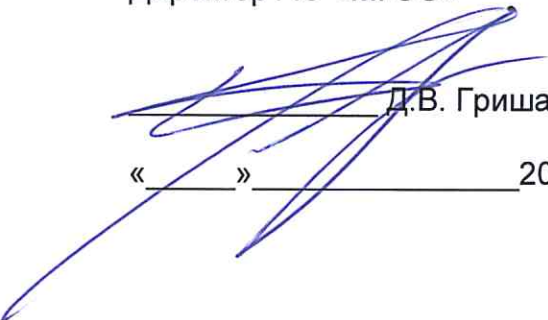


СОГЛАСОВАНО
Директор по ОТ, ПБ и ООС
АО «МГЭС»


_____ В.В. Козырь

« _____ » _____ 2026 г.

УТВЕРЖДАЮ:
Директор АО «МГЭС»


_____ Д.В. Гришак

« _____ » _____ 2026 г.

**ТЕХНИЧЕСКОЕ ЗАДАНИЕ
на приобретение и поставку специальной
одежды и обуви от общих производственных
загрязнений и механических воздействий
и средств индивидуальной защиты**

п. Мамакан, 2026 г.

1. Данные АО «МГЭС»

1.1. Полное наименование предприятия (в соответствии с учредительными документами): Акционерное общество «Мамаканская ГЭС».

1.2. Юридический адрес: 666911, Иркутская область, Бодайбинский район, рп. Мамакан, ул. Красноармейская 15.

2. Место, срок и условия поставки

2.1. Место поставки: склад ТК в г. Бодайбо.

2.2. Поставка товаров осуществляется автомобильным транспортом за счет средств поставщика до места поставки. Упаковка, маркировка, условия транспортировки, должны соответствовать требованиям, указанным в технических условиях производителя.

2.3. Расходы на транспортировку поставляемых материалов до места поставки входит в стоимость заявки/предложения участника.

2.4. Срок поставки: 60 дней с момента заключения Договора.

3. Общие требования

3.1. Поставляемый товар должен быть новым товаром (товаром, который не был в употреблении, в ремонте, в том числе, который не был восстановлен, у которого не была осуществлена замена составных частей, не были восстановлены потребительские свойства). В случае обнаружения некачественного или несоответствующего заявленным требованиям товара Заказчик имеет право предъявить претензии Поставщику в течение всего срока гарантии и потребовать замены некачественного товара в согласованные сроки за счет Поставщика.

3.2. Подтверждением качества поставляемого товара со стороны Поставщика являются документы, установленного образца декларация о соответствии (действующий сертификат соответствия и т.п.) в случае установления действующим законодательством соответствующих требований. Поставщик гарантирует качество и надежность поставляемого товара в течение всего срока годности, установленного на товар, при условии соблюдения Заказчиком условий хранения (соблюдение температурного режима и т. д.).

3.3. Упаковка каждой единицы товара должна быть в индивидуальный полиэтиленовый или бумажно-полиэтиленовый пакет. Дополнительно весь товар должен быть упакован в упаковочную тару (коробку), обеспечивающую сохранность товара при транспортировке и хранении. Упаковка и маркировка должны соответствовать требованиям действующего законодательства, обеспечивать сохранность товара при транспортировке и хранении, упаковка должна быть новой, неповрежденной при транспортировке и иметь соответствующую маркировку. Остаточный срок годности на момент поставки товара должен составлять не менее 80%.

Срок предоставляемой гарантии: в соответствии с установленным производителем товара сроком гарантии на товар.

4. Гарантийные обязательства

4.1. Срок гарантии на материалы должен быть не меньше срока гарантии, установленного производителем.

5. Требования к специальной одежде

5.1. Общие требования к одежде специальной

5.1.1. Одежда специальная (далее – спецодежда) является средством индивидуальной защиты тела, верхних и нижних конечностей работающих от вредных и опасных факторов, основными из которых являются: общие производственные загрязнения, пониженная и повышенная температура, учитывая климатические особенности районов, контакт с химическими веществами, вредные биологические факторы.

5.2. Требования к маркировке

5.2.1. Специальная одежда должна иметь маркировку. Маркировка наносится непосредственно на изделие и на его упаковку [2] ГОСТ 12.4.103-2020, [3] ГОСТ 12.4.115-82.

5.2.2. Маркировка средств индивидуальной защиты должна содержать основные сведения, характеризующие эти средства, а также сведения о защитных свойствах и способе ухода. Информация должна наноситься любым рельефным способом (в том числе тиснение, шелкография, гравировка, литье, штамповка) либо трудноудаляемой краской непосредственно на изделие или на трудноудаляемую этикетку, прикрепленную к изделию.

Информация должна быть легко читаемой, стойкой при хранении, перевозке, реализации и использовании продукции по назначению в течение всего срока годности, срока службы и (или) гарантийного срока хранения.

5.2.3. В основные сведения должны входить:





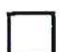
- товарный знак или наименование и товарный знак изготовителя;
- местонахождение изготовителя;
- размер;
- дата выпуска (месяц и две последние цифры года, проставляемые арабскими цифрами).
- наименование или артикул модели;
- защитные свойства;
- состав ткани;
- уход за изделием;
- знак соответствия ГОСТ;
- единый знак обращения продукции на рынке государств-членов Таможенного союза;
- обозначение технического регламента Таможенного союза;
- сведения о классе защиты и климатическом поясе (для утепленной спецодежды).

5.2.4. В маркировке средств защиты, теряющих защитные свойства в процессе хранения и (или) эксплуатации, указывают гарантийный срок. Гарантии изготовителя включают в маркировку в случаях, установленных в стандартах и технических условиях на конкретные виды средств индивидуальной защиты работающих.

5.2.5. Маркировка способов ухода за текстильной защитной одеждой производится по ГОСТ 16958 [4].

5.2.6. Основные символы, обозначающие способы ухода за изделиями, должны соответствовать значениям, указанным в таблице 1.

Таблица 1

| Символ | Значение |
|---|---|
|  | Стирка, включая замачивание, предварительную стирку, полоскание, нагревание и механическое воздействие |
|  | Отбеливание |
|  | Глажение и прессование под воздействием тепла, способ восстановления формы и внешнего вида с помощью соответствующего прибора |
|  | Химическая чистка с применением органических растворителей |
|  | Сушка после стирки в аппарате или другим подходящим способом |

5.3. Требования к эксплуатационной документации

5.3.1. Указания по эксплуатации специальной одежды включаются в эксплуатационную документацию на специальную одежду и должны содержать:

- 1) область применения;
- 2) порядок использования средств индивидуальной защиты (для средств индивидуальной защиты сложной конструкции);
- 3) вид средства индивидуальной защиты согласно приложению 1 к [1] ТР ТС 019/2011;
- 4) наименование средства индивидуальной защиты;
- 5) показатели защитных и эксплуатационных свойств средства индивидуальной защиты согласно требованиям к информации для приобретателя (пользователя) и условия, при которых эти показатели достигаются;
- 6) сведения о способах безопасного применения средства индивидуальной защиты;
- 7) информацию о размере средства индивидуальной защиты в единицах измерения, применяемых в государствах – членах Таможенного союза (при наличии);
- 8) правила, условия и сроки хранения средства индивидуальной защиты;
- 9) единый знак обращения продукции на рынке государств-членов Таможенного союза;
- 10) обозначение [1] ТР ТС 019/2011, требованиям которого должно соответствовать средство индивидуальной защиты;
- 11) наименование страны-изготовителя и наименование изготовителя, его юридический адрес;
- 12) сведения о документе, в соответствии с которым изготовлено средство индивидуальной защиты;
- 13) дату изготовления и/или срок хранения или дату истечения срока годности, если они установлены, допускается указание срока хранения с обязательным указанием информации о месте нанесения и способе определения даты изготовления или окончания срока хранения;
- 14) срок хранения для средств индивидуальной защиты, теряющих защитные свойства в процессе хранения;
- 15) гарантии изготовителя при использовании изделия по назначению.

Информация при маркировке костюма должна быть исчерпывающей, точной, легко читаемой, четко выполненной несмываемой краской, стойкой на протяжении всего срока при хранении и эксплуатации изделия.

Гарантийные сроки хранения, гарантийные обязательства, сроки эксплуатации:

Спецодежда (костюмы, куртки, брюки, полукомбинезоны):

Срок хранения (срок годности) изделий, включая срок эксплуатации – 5 лет с даты производства.

Гарантийный срок по качеству изготовления с даты поставки – 1 год.

5.4. Костюм рабочий мужской утепленный в корпоративном стиле.

Костюм мужской для защиты от пониженных температур должен быть изготовлен в соответствии с ТР ТС 019/2011 «О безопасности средств индивидуальной защиты». Функциональные характеристики: Одежда специальная защитная от воздействия пониженных температур, от ветра (3-4 классы защиты, для эксплуатации в IV и «Особом» климатических поясах), от механических воздействий (истирания) и общих производственных загрязнений.

Защитные свойства: соответствует ТР ТС 019/2011; ГОСТ 12.4.303-2016 р.4, п. 5.3.2 табл.1, п.5.3.3., п. 5.4.1.1. таб.3, п.5.5.15; ГОСТ 12.4.280-2014 п.5.3.10 таб.1, п. 5.4.2.1. таб.3, п. 5.4.2.2.

Цвет: темно-синий с красным

Технические характеристики:

Куртка с пристёгивающимся капюшоном, меховым воротником и утепляющей подкладкой. С центральной застежкой на тесьму «молния» до верха воротника-стойки, закрытую лево- и правосторонней планками с текстильной застежкой, внутренней планкой под молнию в верхней части, кулисками по линии талии и низу.

Полочка состоит из частей: кокетки, центральной, верхней, средней, боковой и нижней. Полочка с верхним карманом в шве стачивания средней и боковой частей с застежкой на кнопку и нижним накладным карманом с клапаном с текстильной застежкой. Нижний накладной карман входит в боковой шов, шов притачивания центральной части полочки и в подгибку низа изделия.

Спинка состоит из частей: кокетки, верхней, средней и нижней.

Полочки и спинка с внутренними отлетными кокетками из подкладочной ткани.

Рукав трёхшовный с притачной манжетой, состоит из частей: передней, вставки передней, средней, задней и вставки задней части. На левом рукаве накладной карман с односторонней складкой по центру и клапаном с текстильной застежкой. Складка накладного кармана рукава фиксируется эластичной лентой. Концы эластичной ленты закреплены под текстильной застежкой. Манжета рукава состоит из двух частей: внешней с хлястиком с текстильной застежкой и внутренней с эластичной лентой.

Воротник – стойка. Внешний воротник-стойка с отделочной вставкой по отлету. В шве втачивания воротника-стойки планка с кнопками для пристегивания капюшона. Концы планки входят в швы притачивания центральных частей полочек. На внутреннем воротнике-стойке вверху пуговицы, на вставке обметанные петли для пристегивания мехового воротника.

Капюшон утепленный состоит из средней, боковых частей и вставок, с текстильной застежкой в подбородочной части, кулиской по лицевому вырезу со шнуром и фиксаторами. Концы шнура выводятся петлей через прорезные обметанные петли на боковых частях с лицевой стороны. По низу капюшона кнопки для пристегивания к куртке.

Кулиска по линии талии со шнуром, фиксаторами и наконечниками. Шнур кулиски по линии талии выводится через обметанные петли на подборте. Кулиска по линии низа со шнуром и фиксаторами.

Петли шнура кулиски по низу выводятся с изнаночной стороны через обметанные петли на подгибке низа в области боковых швов и крепятся навесными петлями в боковых швах.

Меховой воротник пристёгивается к внутреннему воротнику-стойке на обмётанные петли и пуговицы. На нижнем воротнике сверху планка с прорезными обмётанными петлями, внизу пуговицы для пристёгивания к вставке внутреннего воротника-стойки.

С внутренней стороны куртки по низу рукавов у манжет и у вершин боковых швов навесные петли для крепления утепляющей подкладки.

Детали из ткани верха отделочного цвета: верхние части полочек, верхняя часть спинки, вставка внешнего воротника-стойки, вставки передних и задних частей рукавов, вставки боковых частей капюшона.

Световозвращающая лента: на средней части капюшона, на полочках и спинке по наметке на лекалах.

Пристёгивающаяся утепляющая подкладка куртки с трикотажными манжетами, крепится к изделию с помощью пуговиц и прорезных петель на подборте и планке куртки, навесных - по боковым швам и рукавам. Срезы горловины, борта и низа куртки утепляющей подкладки окантованы.

Полукомбинезон с пристёгивающейся утепляющей подкладкой, отрезными передом лифа и спинкой, кулиской по линии талии спинки с эластичной лентой, центральной застежкой на тесьму «молния», закрытую планкой сверху с текстильной застежкой, бретелями.

Передние половинки состоят из частей: верхних, нижних и вставок нижних частей. Верхние части передних половинок с боковыми накладными карманами с наклонной линией входа, нижние части с отделочными вставками.

Бретели со вставками из эластичной ленты сзади и застежками "карабин" спереди.

Детали из ткани верха отделочного цвета: вставка нижней части передней половинки.

Световозвращающая лента: по низу передних и задних половинок по наметке.

Пристёгивающаяся утепляющая подкладка полукомбинезона крепится к изделию с помощью пуговиц и петель на обтачках полукомбинезона, навесных петель в вершинах боковых швов и завязки по низу боковых швов. По боковым швам внизу - разрезы, линия низа фигурная. В шаговых швах двойная киперная лента для фиксации вокруг ноги. Срезы пройм, верха передних половинок и спинки, среднего шва передних половинок, низа утепляющей подкладки - окантованы.

Требования к материалам:

Ткань верха: Ткань "Стимул-240" С-172ЮГ/150 ВО т.син №5256, полиэфир – 65%, хлопок – 35%, 240 г/м², ВО.

Утеплитель: "Термофайбер" 150г/м², куртка – 3 слоя, полукомбинезон – 2 слоя; ветрозащитная ткань

Наличие химических или механических повреждений на изделии не допускается.

На комплекте обязательно должен быть предусмотрен трудноудаляемый ярлык с нанесенной маркировкой. Маркировка должна соответствовать ТР ТС 019/2011 и содержать следующую информацию:

- наименование изделия (при наличии - наименование модели, кода, артикула);
- наименование изготовителя и (или) его товарный знак (при наличии);
- защитные свойства;
- размер;
- обозначение технического регламента Таможенного союза, требованиям которого должно соответствовать изделие;
- дата (месяц, год) изготовления или дата окончания срока годности, если она установлена;
- сведения о классе защиты;
- сведения о способах ухода и требованиях к утилизации средства индивидуальной защиты;

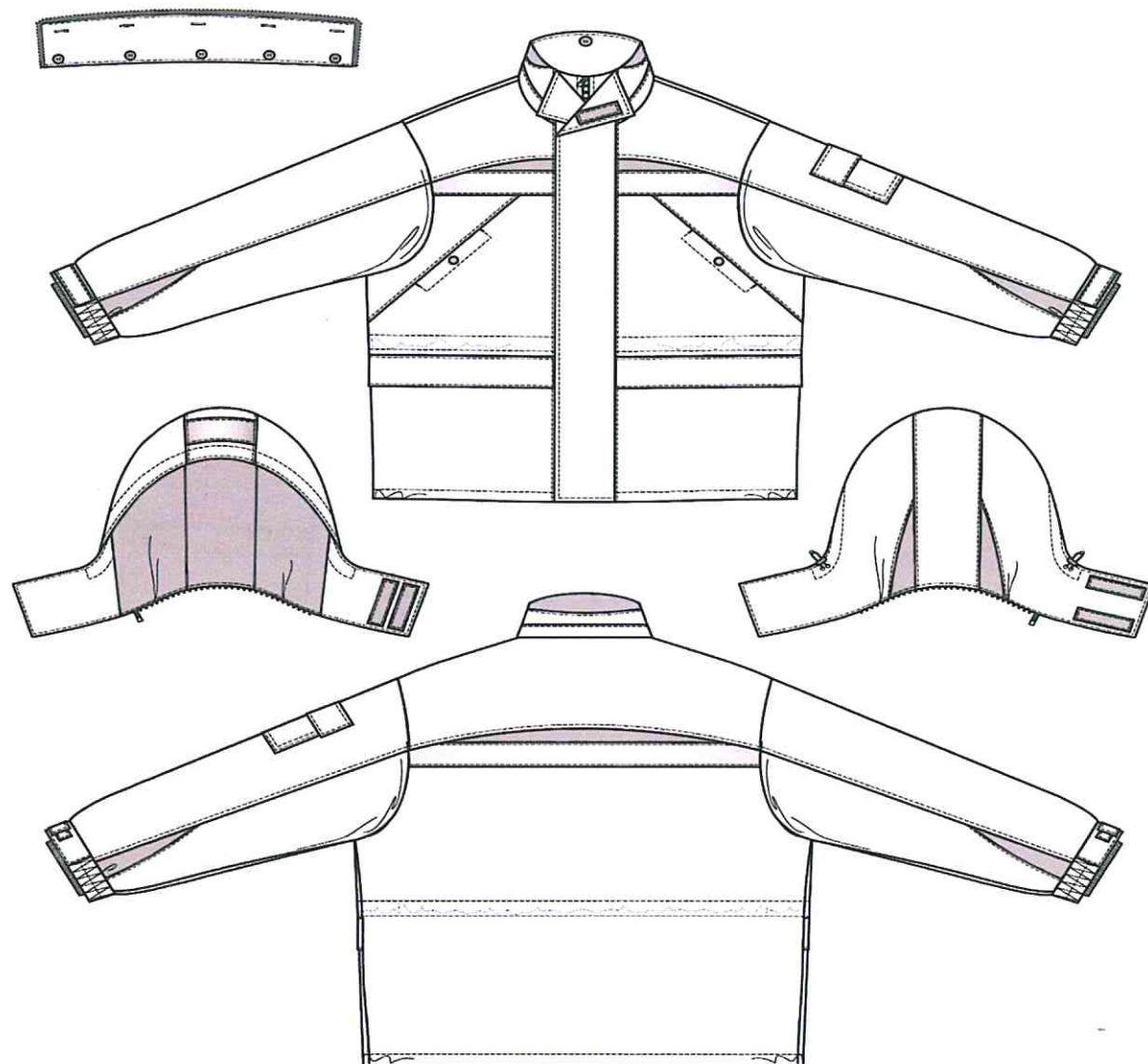
-сведения о документе, в соответствии с которым изготовлено средство индивидуальной защиты.


Маркировка должна быть нанесена несмываемой краской на русском языке, четкая и разборчивая.

Обязательно предоставление Сертификата соответствия / Декларации о соответствии ТР ТС 019/2011.

Конструкция представлена на эскизе:

Куртка мужская мод. S707-5

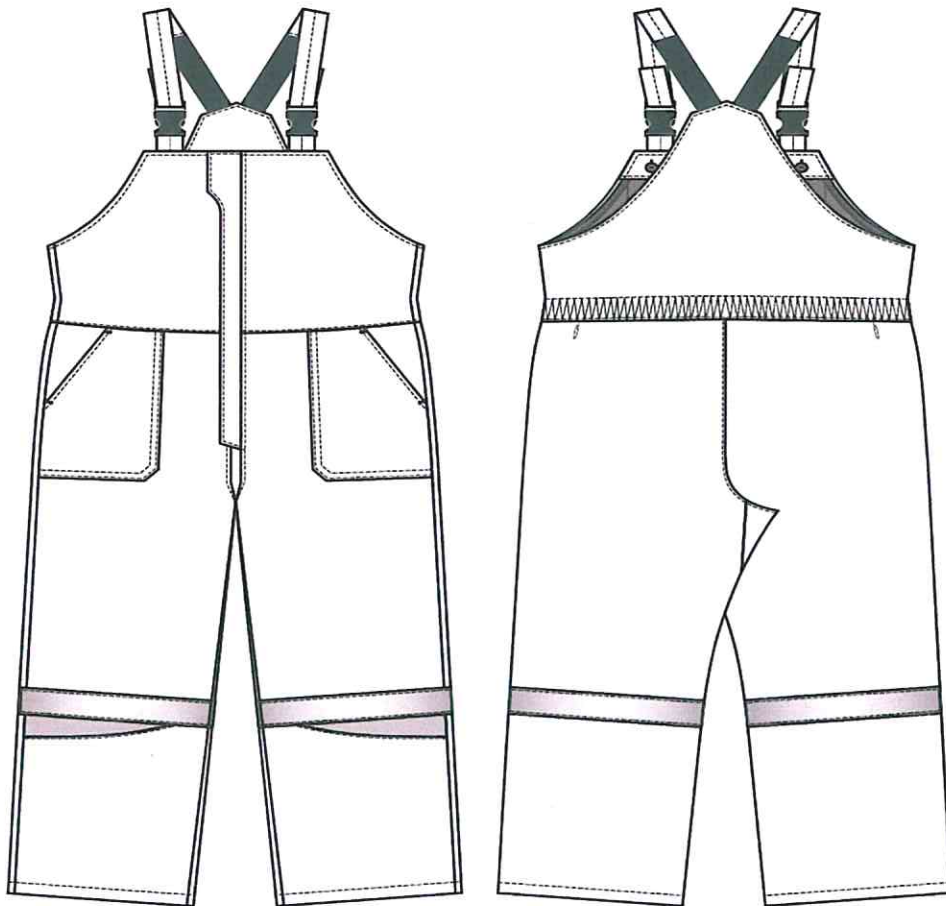


Условные обозначения
 Лента эластичная

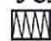
ГОСТ Р 12.4.236-2011
с пристегивающейся на пуговицы
утепляющей подкладкой

Изображение приведено для общего представления о средстве индивидуальной защиты. При выборе средства индивидуальной защиты следует руководствоваться только требованиями, указанными в текстовой части.

Полукомбинезон мужской
Мод. S707-3



Условные обозначения

 Лента эластичная

ГОСТ Р 12.4.236-2011
с пристегивающейся на пуговицы
утепляющей подкладкой

Изображение приведено для общего представления о средстве индивидуальной защиты. При выборе средства индивидуальной защиты следует руководствоваться только требованиями, указанными в текстовой части.

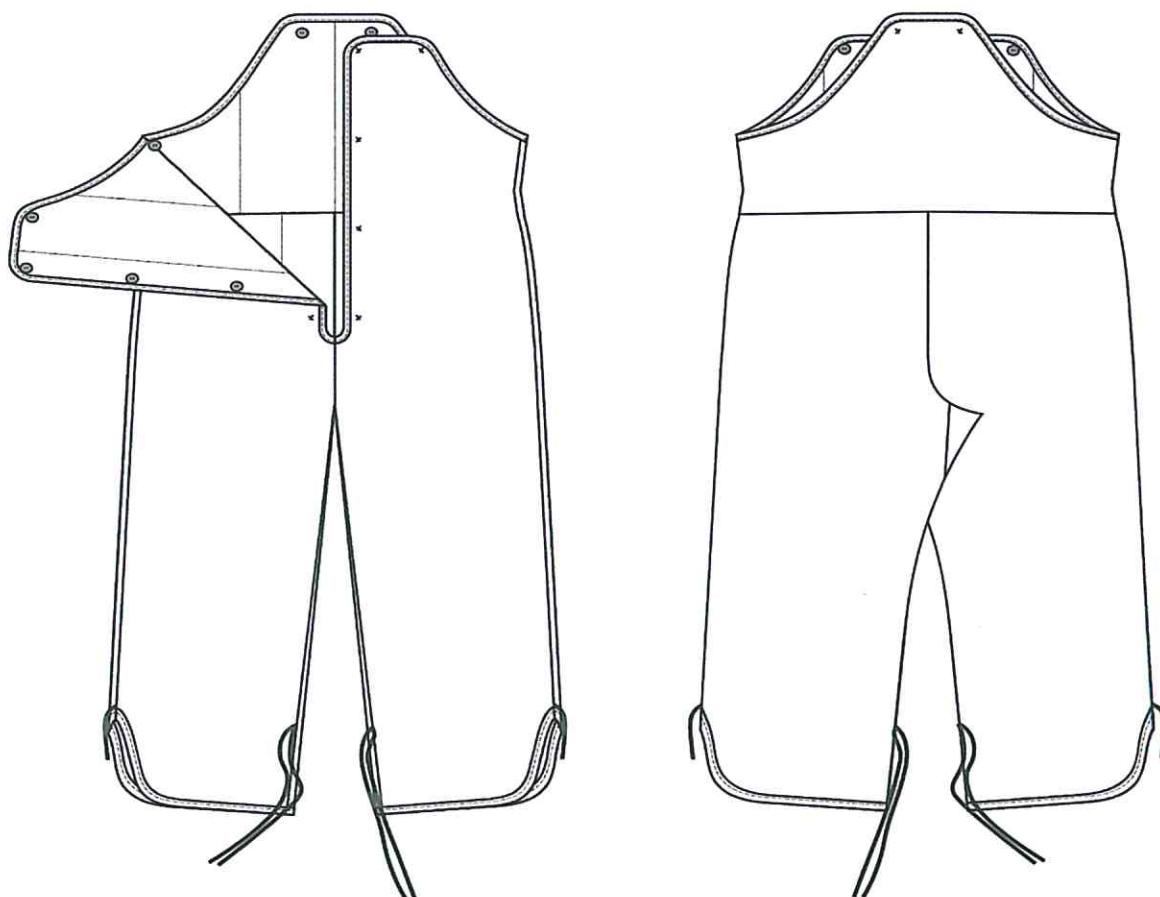
Пристегивающаяся утепляющая подкладка куртки
Мод. S707



ГОСТ Р 12.4.236-2011

Изображение приведено для общего представления о средстве индивидуальной защиты. При выборе средства индивидуальной защиты следует руководствоваться только требованиями, указанными в текстовой части.

Пристегивающаяся утепляющая
подкладка полукомбинезона
Мод. S707



ГОСТ Р 12.4.236-2011

Изображение приведено для общего представления о средстве индивидуальной защиты. При выборе средства индивидуальной защиты следует руководствоваться только требованиями, указанными в текстовой части.



Изображение приведено для общего представления о средстве индивидуальной защиты. При выборе средства индивидуальной защиты следует руководствоваться только требованиями, указанными в текстовой части.

5.5. Костюм мужской утепленный ИТР в корпоративном стиле.

Костюм мужской для защиты от пониженных температур должен быть изготовлен в соответствии с ТР ТС 019/2011 «О безопасности средств индивидуальной защиты».

Функциональные характеристики: Костюм мужской защищает от пониженных температур и соответствует 4 классу защиты от пониженных температур воздуха и ветра, предназначен для эксплуатации в I, II, III, IV и особом климатических поясах.

Состав комплекта: куртка, полукомбинезон.

Защитные свойства: соответствует ТР ТС 019/2011, ГОСТ Р 12.4.303-2016, ГОСТ 12.4.280-2014, ГОСТ 12.4.251-2013 п.5.2.3, ГОСТ 11209-2014 п. 7.20,

Цвет: темно-синий с черным

Технические характеристики:

Куртка прямая удлиненная с притачной утепляющей подкладкой, пристегивающимися жилетом, капюшоном, лицевым клапаном, центральной застежкой на тесьму "молния" до верха воротника-стойки, закрытую право- и левосторонней планками с застёжкой на кнопки и текстильную застёжку, внутренней правосторонней планкой под молнию, кулисками по линии талии и низу.

Полочки с кокетками, боковыми и центральными частями, верхними карманами в швах

притачивания боковых частей и нижними двойными накладными карманами. Верхний карман с застежкой на тесьму "молния" и клапаном. Верхний боковой срез клапана входит в шов притачивания кокетки. Нижний двойной накладной карман состоит из большого и малого с клапаном с текстильной застежкой. Большой с горизонтальной линией входа, малый с наклонной. Клапан накладного кармана фигурной формы с выправленным отделочным кантом из нижней детали.

Спинка удлиненная с фигурной линией низа, накладной кокеткой и накладкой по низу.

Рукава состоят из передних, задних и нижних частей. Задняя часть рукава с налокотником, нижняя часть с хлястиком-затяжником с текстильной застежкой. На левом рукаве прорезной карман в рамку с застежкой на тесьму "молния" с обтачками со шнуром.

Воротник широкая стойка. В шве втачивания внешней стойки молния для пристегивания капюшона закрытая планкой. На внутреннем воротнике в швах притачивания тесьмы "молния" для пристегивания жилета над молнией закругленная вставка. Верхний срез вставки входит в шов обтачивания воротника-стойки. Капюшон на притачной утепляющей подкладке с пристегивающейся меховой опушкой, состоит из козырька, средней и боковых частей с текстильной застежкой в подбородочной части, кулиской по лицевому вырезу со шнуром с фиксаторами. Для регулирования объема на средней части капюшона регулятор высоты капюшона с эластичным шнуром и фиксатором. В шве стачивания обтачки капюшона с подкладкой планки с текстильной застежкой для пристегивания лицевого клапана. По низу капюшона тесьма "молния" для пристегивания к куртке.

Кулилка по низу с эластичным шнуром и фиксаторами. Петли шнура выводятся на подгибке низа через люверсы в области боковых швов и крепятся петлями из ленты д/вешалок в боковых швах.

Лицевой клапан утепленный с эластичной лентой по верхней и нижней сторонам. По боковым сторонам текстильная застежка для пристегивания к капюшону.

Притачная подкладка с трикотажными манжетами с отверстием для пальца, внутренним накладным карманом на левой полочке с застежкой на тесьму "молния", кулиской по линии талии. Тесьма "молния" для пристегивания жилета входит в шов стачивания внутреннего среза подборта и подкладки и закрывается планкой. Кулилка по линии талии с эластичным шнуром, фиксаторами. Концы шнура выводятся через люверсы в левом боковом шве.

Световозвращающая лента: на кокетках полочек, спинки, рукавах.

Полукомбинезон с притачной утепляющей подкладкой, притачным лифом, центральной застежкой на тесьму "молния", закрытую планкой с застежкой на кнопку, бретелями, шлевками по линии талии.

Перед лифа с накладными наклонными карманами.

Передние половинки с карманами с отрезным бочком, усилительными накладками. Передние половинки и усилительные накладки с мягкими складками по боковым и шаговым швам. Спинка, цельнокроеная с верхней частью задних половинок, с кулиской по линии талии с эластичной лентой. Задние половинки с отлетной нижней частью, фиксирующейся на тесьму "молния", закрытую ветрозащитным клапаном с текстильной застежкой и внутренней планкой под молнию, усилительными накладками в области сиденья и по низу.

Бретели из эластичной ленты с регулируемыми вставками в области плечевых швов, застежками "карабин" со стороны переда лифа. Вставки со шлевками для крепления на бретели из стропы.

Подкладка состоит из верхних и нижних частей передних и задних половинок. В шов стачивания верхних и нижних частей передних и задних половинок втачаны напульсники с эластичной лентой по нижнему краю и планками с текстильной застежкой со стороны бокового шва.

Полукомбинезон с деталями из ткани верха отделочного цвета.

Световозвращающая лента: на передних и задних половинках.

Жилет с притачной утепляющей подкладкой, с центральной застежкой на тесьму "молния", воротником-стойка. Полочки с нижними прорезными карманами "в рамку" с застежкой на тесьму "молния".

Притачная подкладка с накладным карманом на левой полочке, баской по линии талии. Накладной карман с горизонтальным входом с застежкой на тесьму "молния".

Требования к материалам:

Ткань верха: Ткань "Немо" /149 НМВО син., полиамид – 100%, 120 г/м², ПУ-мембрана паропроницаемая, WR, НМВО.

Отделочная ткань: Ткань "Немо Хеви" /149 НМВО, 190 г/м², ПУ-мембрана паропроницаемая, WR, НМВО

Утеплитель: «Шелтер@Микро», 100 г/м², 2 слоя (куртка, полукомбинезон), 1 слой (жилет)

Наличие химических или механических повреждений на изделии не допускается.

На комплекте обязательно должен быть предусмотрен трудноудаляемый ярлык с нанесенной маркировкой. Маркировка должна соответствовать ТР ТС 019/2011 и содержать следующую информацию:

-наименование изделия (при наличии - наименование модели, кода, артикула);

-наименование изготовителя и (или) его товарный знак (при наличии);

-защитные свойства;

-размер;

-обозначение технического регламента Таможенного союза, требованиям которого должно соответствовать изделие;

-дата (месяц, год) изготовления или дата окончания срока годности, если она установлена;

-сведения о классе защиты;

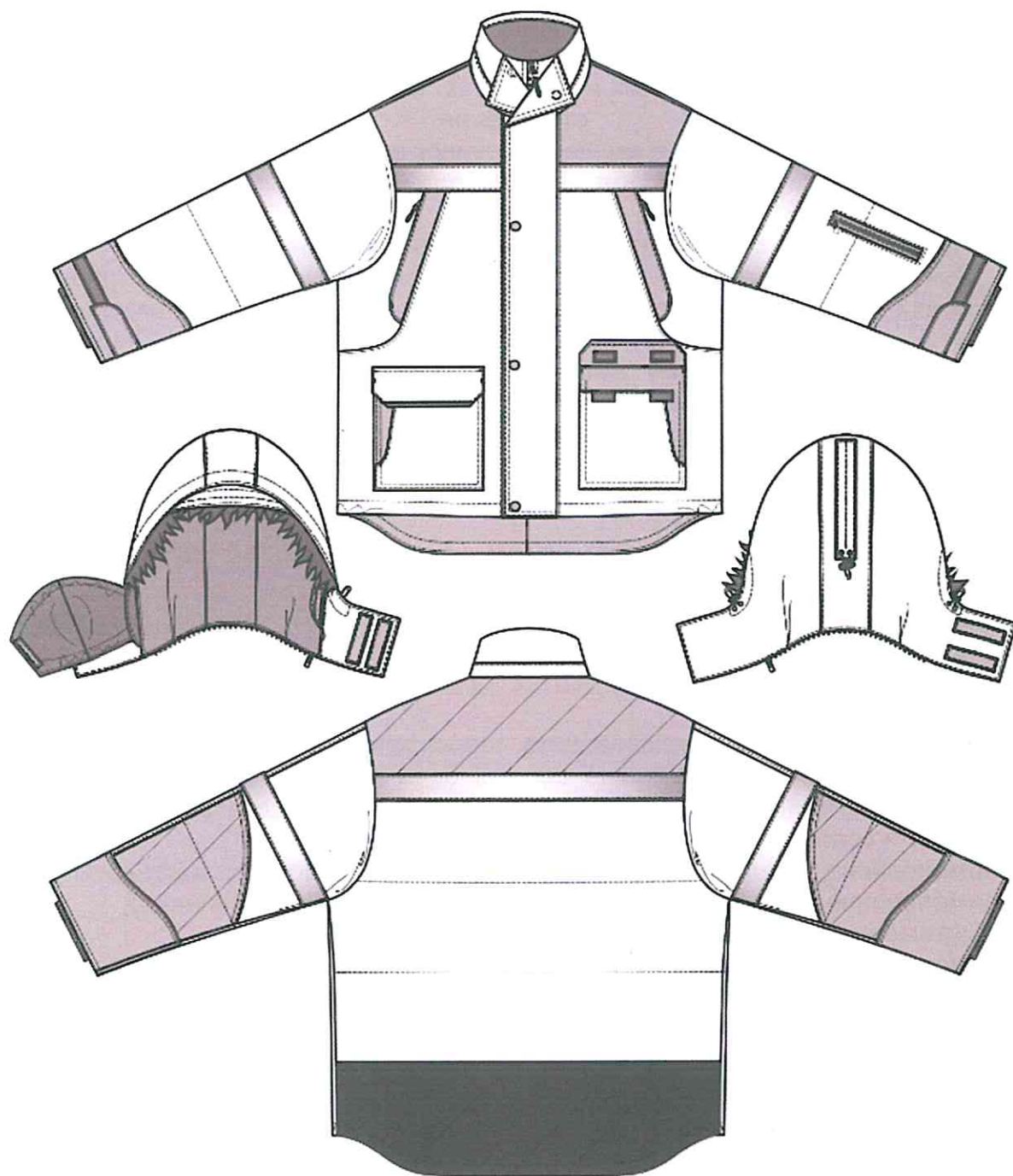
-сведения о способах ухода и требованиях к утилизации средства индивидуальной защиты;

-сведения о документе, в соответствии с которым изготовлено средство индивидуальной защиты.

Маркировка должна быть нанесена несмываемой краской на русском языке, четкая и разборчивая.

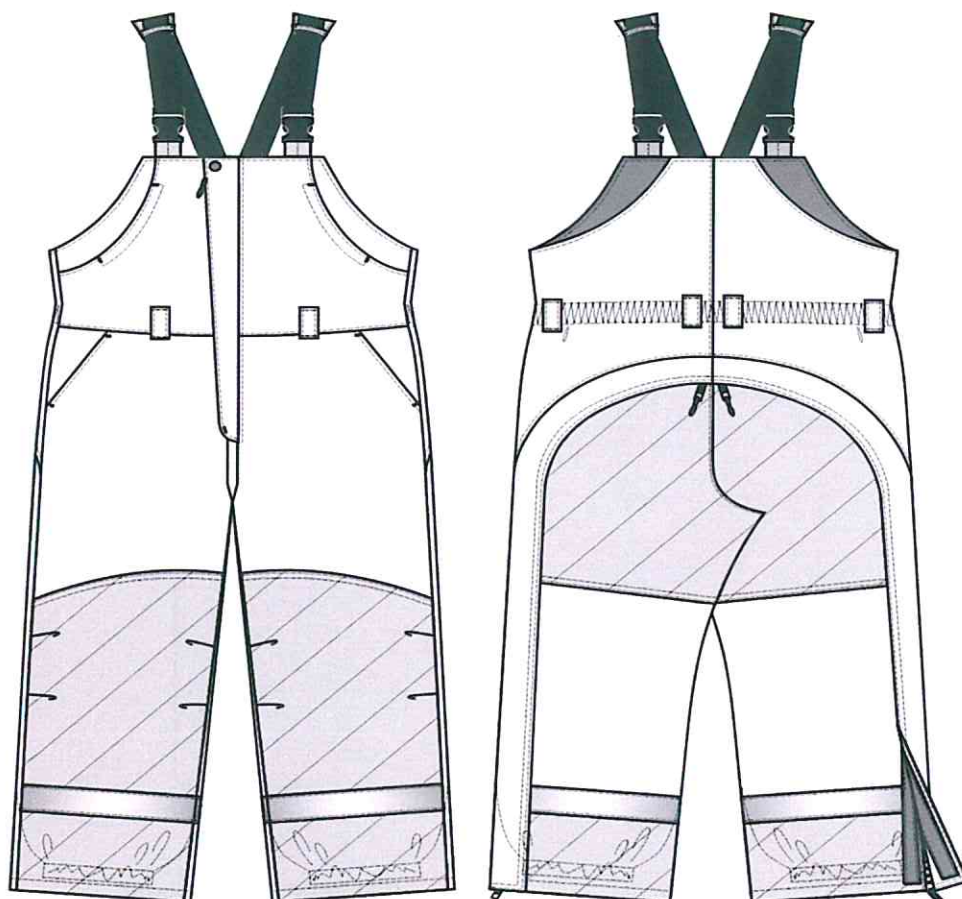
Обязательно предоставление Сертификата соответствия / Декларации о соответствии ТР ТС 019/2011.

Конструкция представлена на эскизе:







Изображение приведено для общего представления о средстве индивидуальной защиты. При выборе средства индивидуальной защиты следует руководствоваться только требованиями, указанными в текстовой части.

Полукомбинезон мужской Мод. S734



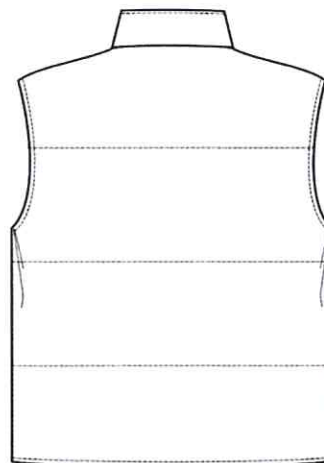
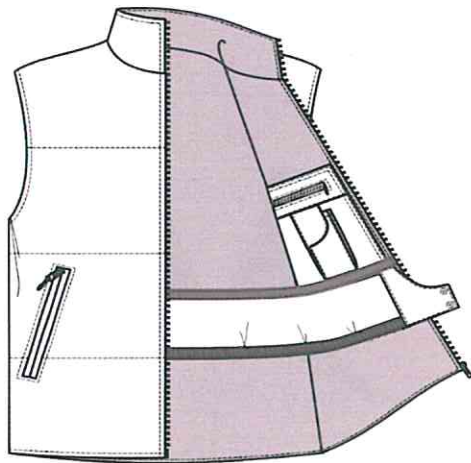
Условные обозначения

-  Ткань верха (V)
-  Ткань верха (O)
-  Лента эластичная
-  Накладка

ГОСТ Р 12.4.236-2011 3,4 класс
ГОСТ 12.4.280-2014
с утепляющей притачной подкладкой

Изображение приведено для общего представления о средстве индивидуальной защиты. При выборе средства индивидуальной защиты следует руководствоваться только требованиями, указанными в текстовой части.

Пристегивающийся жилет
Мод. S734

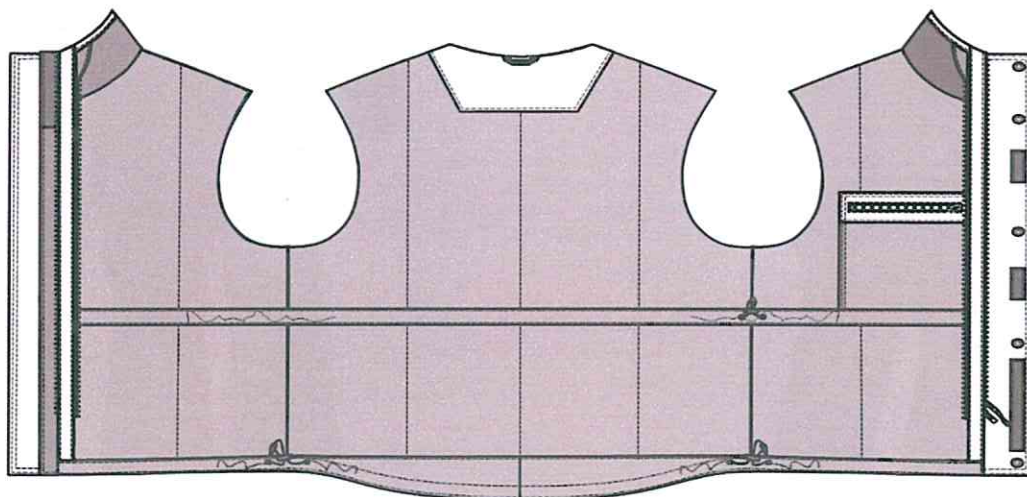


Условные обозначения
 Ткань верха (V)

с притачной подкладкой

Изображение приведено для общего представления о средстве индивидуальной защиты. При выборе средства индивидуальной защиты следует руководствоваться только требованиями, указанными в текстовой части.

Притачная утепляющая подкладка куртки Мод. S734



Изображение приведено для общего представления о средстве индивидуальной защиты. При выборе средства индивидуальной защиты следует руководствоваться только требованиями, указанными в текстовой части.



Изображение приведено для общего представления о средстве индивидуальной защиты. При выборе средства индивидуальной защиты следует руководствоваться только требованиями, указанными в текстовой части.

5.6. Костюм рабочий женский утепленный в корпоративном стиле.

Комплект состоит из куртки и полукOMBинезона.

Функциональные характеристики: Одежда специальная защитная от воздействия пониженных температур, от ветра (3-4 классы защиты, для эксплуатации в IV и «Особом» климатических поясах), от механических воздействий (истирания) и общих производственных загрязнений

Защитные свойства: соответствуют ТР ТС 019/2011; ГОСТ Р 12.4.303-2016 р.4, п. 5.3.2 табл.1, п.5.3.3., п. 5.4.1.1. таб.3, п.5.5.15; ГОСТ 12.4.280-2014 п.5.3.10 таб.1, п. 5.4.2.1. таб.3, п. 5.4.2.2.

Технические характеристики:

Куртка с пристёгивающимися: капюшоном, меховым воротником и утепляющей подкладкой, центральной застёжкой на тесьму «молния» до верха воротника-стойки, закрытую право- и левосторонней планками с текстильной застёжкой, внутренней планкой под молнию в верхней части, кулисками по линии талии и низу.

Полочка состоит из частей: кокетки, центральной, верхней, средней, боковой и нижней. Полочка с верхним карманом в шве стачивания средней и боковой частей, с застёжкой на кнопку, и нижним накладным карманом с клапаном с текстильной

застёжкой. Нижний накладной карман входит в боковой шов, шов притачивания центральной части полочки и в подгибку низа изделия. Клапан нижнего кармана входит в боковой шов, швы притачивания нижней части и центральной.

Спинка состоит из частей: кокетки, верхней, средней и нижней. Полочки и спинка с внутренними отлетными кокетками из подкладочной ткани.

Рукав трехшовный с притачной манжетой, состоит из частей: передней, вставки передней, средней, задней и вставки задней части. На левом рукаве накладной карман с односторонней складкой по центру и клапаном с текстильной застёжкой. Складка накладного кармана рукава фиксируется эластичной лентой. Концы эластичной ленты закреплены под текстильной застёжкой. Манжета рукава из двух частей: внешней с хлястиком с текстильной застёжкой и внутренней с эластичной лентой.

Воротник – стойка. Внешний воротник-стойка с отделочной вставкой по отлёту. В шве втачивания воротника-стойки планка с кнопками для пристёгивания капюшона. Концы планки входят в швы притачивания центральных частей полочек. На внутреннем воротнике-стойки сверху пуговицы, на вставке обмётанные петли для пристёгивания мехового воротника. **Меховой воротник** пристёгивается к внутреннему воротнику-стойке на обмётанные петли и пуговицы. На нижнем воротнике сверху планка с прорезными обмётанными петлями, внизу пуговицы для пристёгивания к вставке внутреннего воротника-стойки.

Капюшон утеплённый состоит из средней, боковых частей и вставок, с текстильной застёжкой в подбородочной части, кулиской по лицевому вырезу со шнуром и фиксаторами. Концы шнура выводятся петлёй через люверсы на боковых частях капюшона с лицевой стороны. По низу капюшона верхние части кнопок для пристёгивания к куртке.

Кулиска по линии талии со шнуром, фиксаторами и наконечниками. Шнур кулиски по линии талии выводится через люверсы на подборте. Кулиска по линии низа со шнуром и фиксаторами. Петли шнура кулиски по низу выводятся с изнаночной стороны через люверсы на подгибке низа в области боковых швов и крепятся навесными петлями в боковых швах.

Пристёгивающаяся утепляющая подкладка куртки с трикотажными манжетами, внутренним накладным карманом для рации с клапаном с текстильной застёжкой на левой полочке в области груди. Подкладка крепится к изделию с помощью пуговиц и прорезных петель на подборте и планке куртки, навесных - по боковым швам и рукавам. Срезы горловины, борта и низа куртки утепляющей подкладки окантованы. С внутренней стороны куртки по низу рукавов у манжет и у вершин боковых швов навесные петли для крепления утепляющей подкладки.

Полукомбинезон с пристёгивающейся утепляющей подкладкой, отрезными передом лифа и спинкой, кулиской по линии талии спинки с эластичной лентой, центральной застёжкой на тесьму «молния», закрытую планкой сверху с текстильной застёжкой, бретелями.

Передние половинки состоят из частей: верхних, нижних и вставок нижних частей. Верхние части передних половинок с боковыми накладными карманами с наклонной линией входа, нижние части с отделочными вставками.

Бретели со вставками из эластичной ленты сзади и застёжками "карабин" спереди.

Пристёгивающаяся утепляющая подкладка полукомбинезона крепится к изделию с помощью пуговиц и петель на обтачках полукомбинезона, навесных петель в вершинах боковых швов и по низу шаговых швов над эластичной лентой. По боковым швам внизу -разрезы, линия низа фигурная. В шаговых швах эластичная лента для фиксации вокруг ноги. Срезы пройм, верха передних половинок и спинки, среднего шва передних половинок, низа утепляющей подкладки окантованы

Детали из ткани верха отделочного цвета: верхние части полочек, верхняя часть спинки, вставка внешнего воротника-стойки, вставки передних и задних частей рукавов, вставки боковых частей капюшона, вставка нижней части передней половинки полукомбинезона.

Световозвращающая лента: на средней части капюшона, на полочках и спинке, по низу передних и задних половинок полукомбинезона.

Требования к материалам: Ткань "Стимул-240" С-172ЮГ/150 ВО т.син №5256, полиэфир – 65%, хлопок – 35%, 240 г/м², ВО.

Утеплитель: Утеплитель "Термофайбер" 150г/м², куртка – 3 слоя, полукомбинезон – 2 слоя; ветрозащитная ткань.

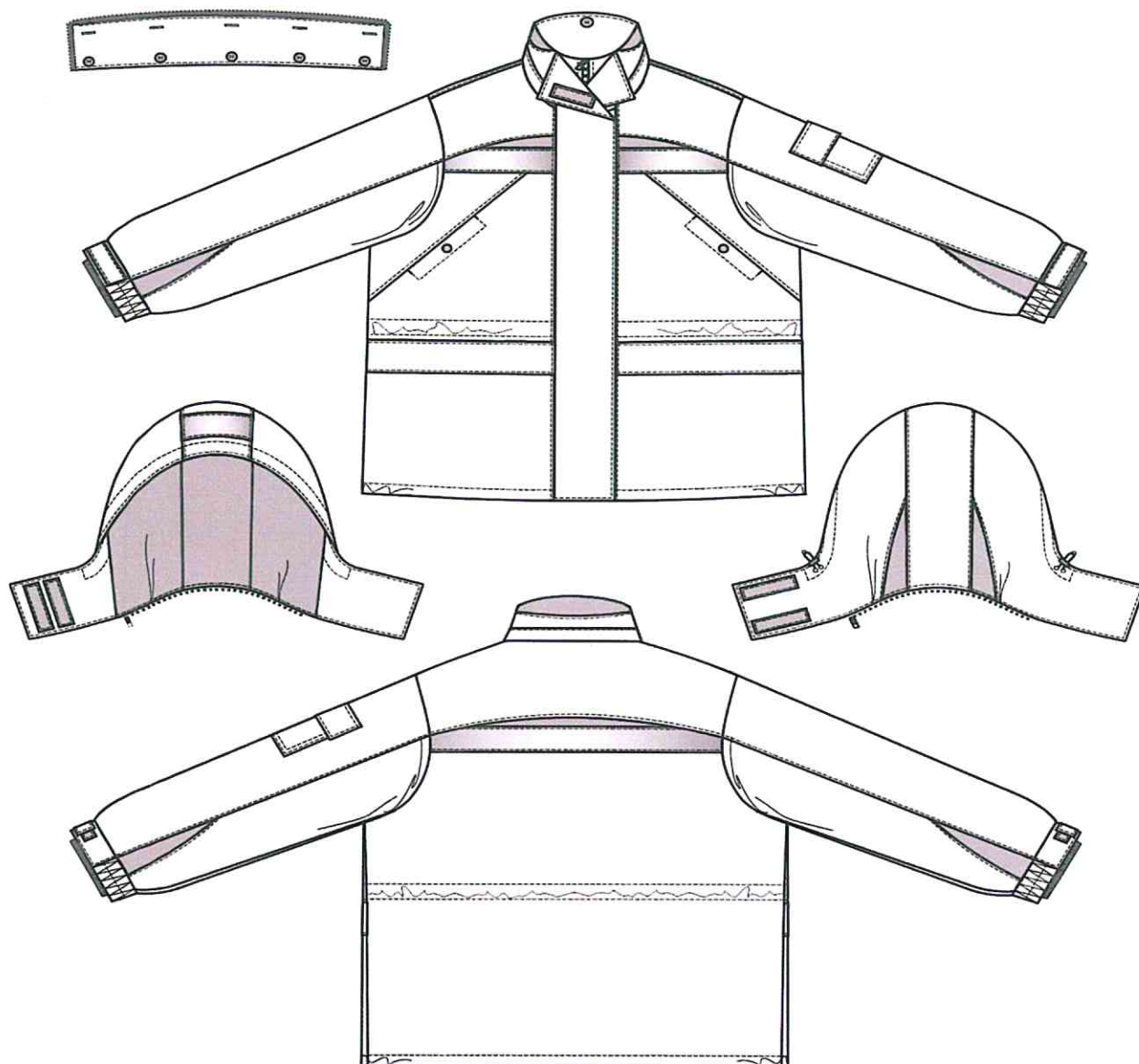
Содержание маркировки:

- наименование изделия (при наличии - наименование модели, кода, артикула);
- наименование изготовителя и (или) его товарный знак (при наличии);
- защитные свойства;
- размер;
- обозначение технического регламента Таможенного союза, требованиям которого должно соответствовать изделие;
- дата (месяц, год) изготовления или дата окончания срока годности, если она установлена;
- сведения о классе защиты;
- сведения о способах ухода и требованиях к утилизации средства индивидуальной защиты;
- сведения о документе, в соответствии с которым изготовлено средство индивидуальной защиты.

Обязательно предоставление Сертификата соответствия / Декларации о соответствии ТР ТС 019/2011.

Конструкция представлена на эскизе:

Куртка женская
Мод. S922-2

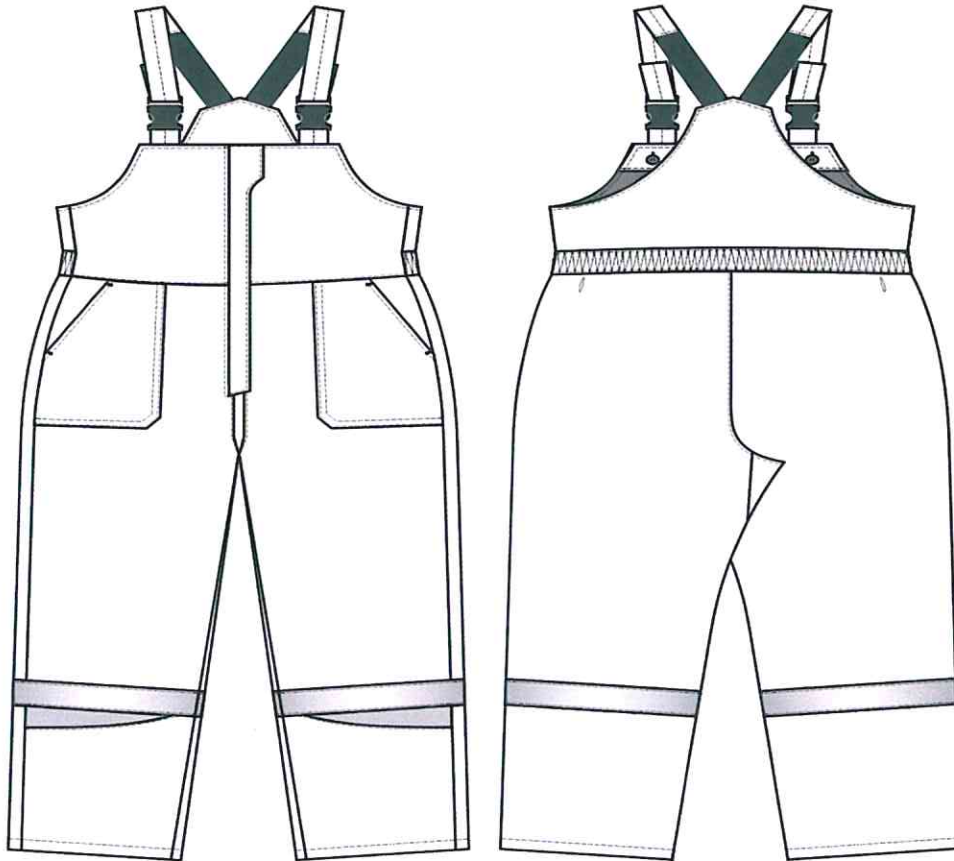


Условные обозначения
▨ Лента эластичная

ГОСТ Р 12.4.236-2011
с пристегивающейся на пуговицы
утепляющей подкладкой

Изображение приведено для общего представления о средстве индивидуальной защиты. При выборе средства индивидуальной защиты следует руководствоваться только требованиями, указанными в текстовой части.

Полукомбинезон женский
Мод. S922



Условные обозначения
▨ Лента эластичная

ГОСТ Р 12.4.236-2011
с пристегивающейся на пуговицы
утепляющей подкладкой

Изображение приведено для общего представления о средстве индивидуальной защиты. При выборе средства индивидуальной защиты следует руководствоваться только требованиями, указанными в текстовой части.

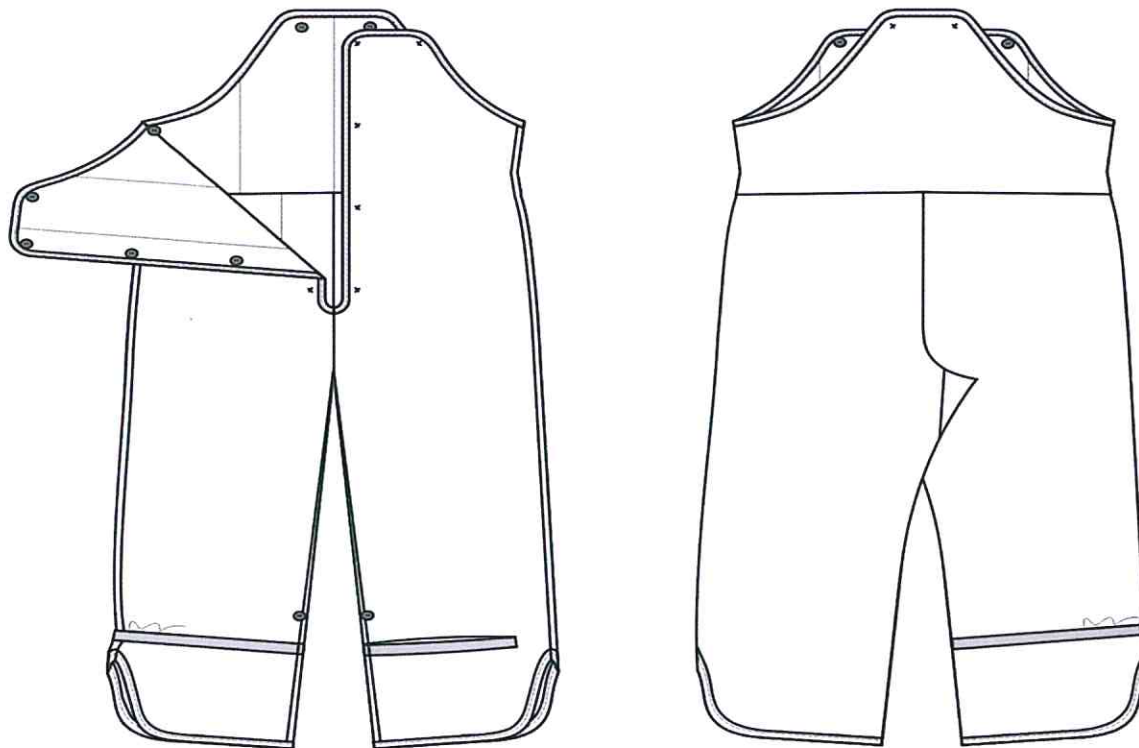
Пристегивающаяся утепляющая подкладка куртки
Мод. S922



ГОСТ Р 12.4.236-2011

Изображение приведено для общего представления о средстве индивидуальной защиты. При выборе средства индивидуальной защиты следует руководствоваться только требованиями, указанными в текстовой части.

Пристегивающаяся утепляющая
подкладка полукомбинезона
Мод. S922



ГОСТ Р 12.4.236-2011

Изображение приведено для общего представления о средстве индивидуальной защиты. При выборе средства индивидуальной защиты следует руководствоваться только требованиями, указанными в текстовой части.



Изображение приведено для общего представления о средстве индивидуальной защиты. При выборе средства индивидуальной защиты следует руководствоваться только требованиями, указанными в текстовой части.

5.7. Костюм рабочий мужской летний в корпоративном стиле.

Костюм состоит из куртки и брюк.

Куртка мужская летняя для защиты от механических воздействий и ОПЗ изготовлена в соответствии с:

ГОСТ 12.4.280-2014 «Система стандартов безопасности труда (ССБТ). Одежда специальная для защиты от общих производственных загрязнений и механических воздействий. Общие технические требования»;

ТР ТС 019/2011 «О безопасности средств индивидуальной защиты».

Функциональные характеристики: Костюм специальный мужской для защиты от общих производственных загрязнений и механических воздействий (истирания) из полиэфирно-хлопковой ткани с маслостойкой (МВО) и кислотостойкой (К50) отделками.

Подгруппа защитных свойств (в соответствии с ГОСТ 12.4.280-2014) - Ми 3

Технические характеристики: Куртка с воротником-стойка, притачным поясом, центральной застёжкой на тесьму "молния", закрытую планкой.

На средней части полочки расположены накладные карманы: верхний и нижний. Верхний карман с клапаном с текстильной застёжкой, нижний в рельефном шве. В шве притачивания кокетки правой полочки под клапаном шлёвка с застёжкой на кнопку для крепления готового кармана из пластика для бейджа.

Вход нижнего кармана обработан обтачкой на лицевую сторону. На левой полочке в области нижнего накладного кармана с изнаночной стороны внутренний накладной карман.

Внутренний срез внутреннего накладного кармана входит в шов настрачивания подборта.

Спинка с фигурной кокеткой и рельефными швами.

На задней части рукава налокотник. Рукав с разрезом в локтевом шве, притачной манжетой с застёжкой на одну верхнюю и две нижние части кнопок. Под нижними частями кнопок настрочная стропа. На нижней задней части рукава есть мягкая складка по шву притачивания манжеты.

Пояс с застёжкой на концах на кнопку, хлястиками в области боковых швов с застёжкой на одну верхнюю часть кнопки и две нижние для регулирования ширины. Под нижними частями кнопок пояса настрочная стропа.

Воротник-стойка с застёжкой на концах на кнопку.

В области подмышечных впадин вентиляционные отверстия – люверсы.

Флажки из стропы: по низу клапанов верхних накладных карманов.

Световозвращающая лента треугольной формы: под верхними накладными карманами полочек, на средней и боковых частях спинки, передней части рукавов.

Брюки с притачным поясом, застёжкой в среднем шве передних половинок на тесьму "молния", накладным боковым двухсекционным карманом на правом боковом шве с усилителем по низу. Секция кармана на задней половинке с клапаном и застёжкой на кнопку.

На передних половинках брюк мягкие складки по линии талии, карманы с отрезным бочком с наклонным входом, наколенники. Нижняя часть наколенников с широкой подгибкой и входом по низу для вкладывания амортизационного вкладыша.

На правой задней половинке брюк расположен накладной карман с клапаном и застёжкой на кнопку. Под кнопкой на клапане стропа с "флажком" по низу для удобства открывания. В шве настрачивания накладного кармана и в правом боковом шве находится петля для инструментов.

Пояс с хлястиками в области боковых швов с застёжкой на петлю и две пуговицы для регулирования ширины, шлёвками и застёжкой на петлю и пуговицу.

Световозвращающая лента треугольной формы: под наколенниками.

Требования к материалам: «Томбой», полиэфир — 67%, хлопок — 33%, плотность 245 г/м².

Отделка: МВО, К50

Основной цвет: темно-синий с серым.

Наличие химических или механических повреждений на изделии не допускается.

На куртке обязательно должен быть предусмотрен трудноудаляемый ярлык с нанесенной маркировкой. Маркировка должна соответствовать ТР ТС 019/2011 и содержать следующую информацию:

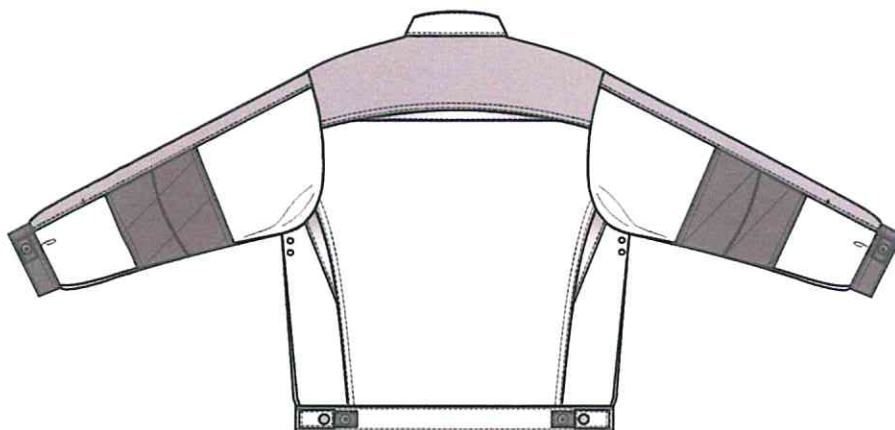
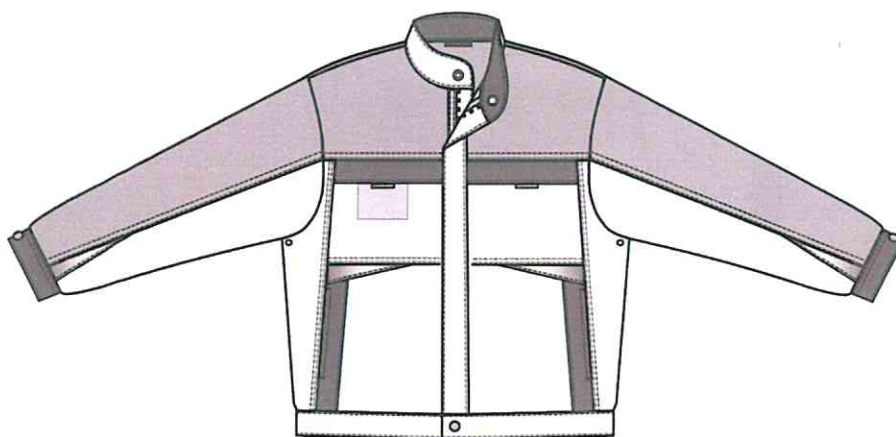
- наименование изделия (при наличии - наименование модели, кода, артикула);
- наименование изготовителя и (или) его товарный знак (при наличии);
- защитные свойства;
- размер;
- обозначение технического регламента Таможенного союза, требованиям которого должно соответствовать изделие;
- дата (месяц, год) изготовления или дата окончания срока годности, если она установлена;
- сведения о классе защиты;
- сведения о способах ухода и требованиях к утилизации средства индивидуальной защиты;
- сведения о документе, в соответствии с которым изготовлено средство индивидуальной защиты.

Маркировка должна быть нанесена несмываемой краской на русском языке, четкая и разборчивая.

Обязательно предоставление Сертификата соответствия / Декларации о соответствии ТР ТС 019/2011.

Конструкция костюма представлена на эскизе:

Куртка мужская
Мод. S508



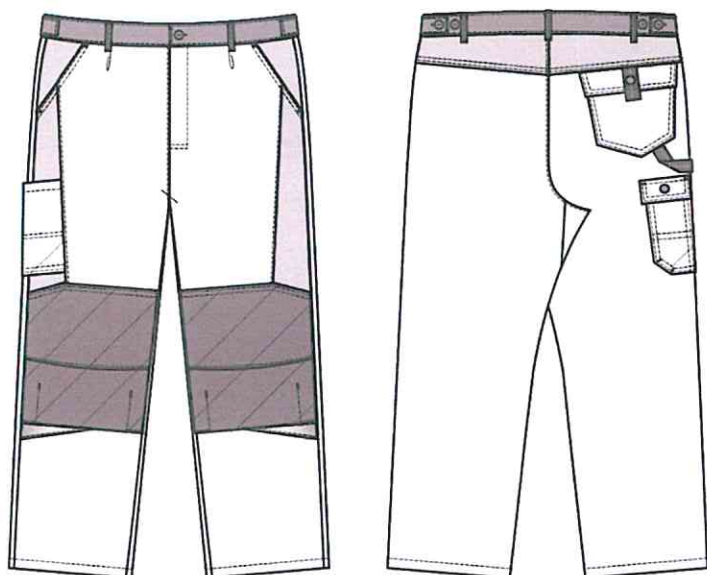
Условные обозначения

Накладка


ГОСТ 12.4.280-2014

Изображение приведено для общего представления о средстве индивидуальной защиты. При выборе средства индивидуальной защиты следует руководствоваться только требованиями, указанными в текстовой части.

Брюки мужские Мод. S507



Условные обозначения

 Накладка

Изображение приведено для общего представления о средстве индивидуальной защиты. При выборе средства индивидуальной защиты следует руководствоваться только требованиями, указанными в текстовой части.



Изображение приведено для общего представления о средстве индивидуальной защиты. При выборе средства индивидуальной защиты следует руководствоваться только требованиями, указанными в текстовой части.

5.8. Костюм рабочий женский летний в корпоративном стиле.

Костюм состоит из куртки и брюк.

Куртка женская летняя для защиты от механических воздействий и ОПЗ изготовлена в соответствии с: ГОСТ 12.4.280-2014 «Система стандартов безопасности труда (ССБТ). Одежда специальная для защиты от общих производственных загрязнений и механических воздействий. Общие технические требования»;

ТР ТС 019/2011 «О безопасности средств индивидуальной защиты».

Функциональные характеристики: Костюм специальный женский для защиты от общих производственных загрязнений и механических воздействий (истирания).

Подгруппа защитных свойств (в соответствии с ГОСТ 12.4.280-2014) - Ми 3

Технические характеристики: Куртка с воротником-стойка, центральной застёжкой на тесьму "молния", закрытую планкой.

Полочка из частей: кокетки, центральной, верхней, боковой и нижней. В шве притачивания кокетки полочки декоративный клапан с флажком из стропы по низу. В шве притачивания кокетки правой полочки под клапаном шлёвка с застёжкой на кнопку для крепления готового кармана из пластика для бейджа. На нижней части полочки в рельефном шве карман. Вход нижнего кармана обработан обтачкой на лицевую сторону. На нижней части левой полочки внутренний накладной карман. Низ полочки с притачным поясом с застёжкой на концах на кнопку.

Спинка удлинённая с фигурной линией низа. По линии талии спинки кулиска, стянутая эластичной лентой с отверстиями для пуговиц. Эластичная лента выводится с двух сторон через прорезные вертикальные обмётанные петли на кулиске. Пуговицы расположены на кулиске в области боковых швов. По низу

боковых частей спинки декоративная настрочная стропа. Низ куртки обработан обтачкой.

Воротник-стойка с застёжкой на концах на кнопку.

На задней части рукава расположен налокотник. Рукав с разрезом в локтевом шве, притачной манжетой с застёжкой на одну верхнюю и две нижние части кнопок. Под нижними частями кнопок настрочная стропа.

На нижней задней части рукава мягкая складка по шву притачивания манжеты. В вершинах боковых швов полочек и спинки, в подмышечных впадинах рукавов вентиляционные отверстия - люверсы.

Световозвращающая лента треугольной формы: на верхних частях полочек и спинки, на задних и средних частях рукавов.

Брюки с притачным поясом, застёжкой в среднем шве передних половинок на тесьму "молния", накладным боковым двухсекционным карманом на правом боковом шве с усилителем по низу. Секция кармана на задней половинке с клапаном с застёжкой на кнопку. На клапане декоративная стропа.

Передние половинки брюк состоят из частей: отрезных бочков, верхних, боковых и нижних. На передних половинках карманы с отрезным бочком, наколенники.

Задние половинки состоят из частей: верхних и нижних.

Пояс с эластичной лентой в области боковых швов, шлёвками и застёжкой на концах на петлю и пуговицу.

Световозвращающая лента треугольной формы: под наколенниками.

Требования к материалам: ткань «Tomboy», полиэфир — 67%, хлопок — 33%, плотность 245 г/м²

Основной цвет: темно-синий с серым

Отделка: МВО, К50

Наличие химических или механических повреждений на изделии не допускается.

На куртке обязательно должен быть предусмотрен трудноудаляемый ярлык с нанесенной маркировкой. Маркировка должна соответствовать ГОСТ 12.4.115-82, ТР ТС 019/2011 и содержать следующую информацию:

-наименование изделия (при наличии - наименование модели, кода, артикула);

-наименование изготовителя и (или) его товарный знак (при наличии);

-защитные свойства;

-размер;

-обозначение технического регламента Таможенного союза, требованиям которого должно соответствовать изделие;

-дата (месяц, год) изготовления или дата окончания срока годности, если она установлена;

-сведения о классе защиты;

-сведения о способах ухода и требованиях к утилизации средства индивидуальной защиты;

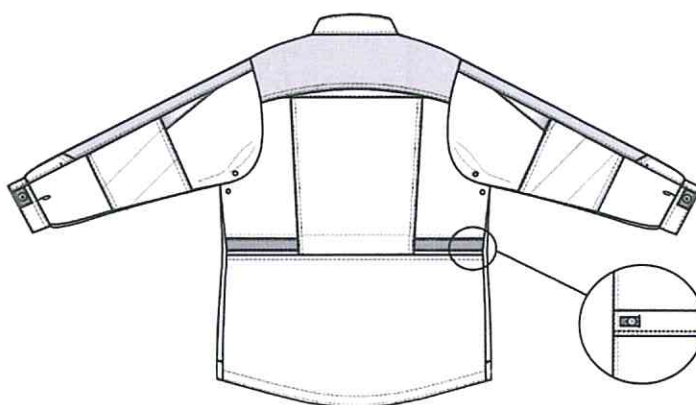
-сведения о документе, в соответствии с которым изготовлено средство индивидуальной защиты.

Маркировка должна быть нанесена несмываемой краской на русском языке, четкая и разборчивая.

Обязательно предоставление Сертификата соответствия / Декларации о соответствии ТР ТС 019/2011.

Конструкция костюма представлена на эскизе:

Куртка женская
Мод. S277



Условные обозначения:
 Накладка



ГОСТ 12.4.280-2014

Изображение приведено для общего представления о средстве индивидуальной защиты. При выборе средства индивидуальной защиты следует руководствоваться только требованиями, указанными в текстовой части.

Брюки женские
Мод. S219



Условные обозначения

-  Лента эластичная
-  Накладка

Изображение приведено для общего представления о средстве индивидуальной защиты. При выборе средства индивидуальной защиты следует руководствоваться только требованиями, указанными в текстовой части.



Изображение приведено для общего представления о средстве индивидуальной защиты. При выборе средства индивидуальной защиты следует руководствоваться только требованиями, указанными в текстовой части.

5.9. Костюм мужской летний для ИТР в корпоративном стиле.

Костюм состоит из куртки и брюк.

Куртка мужская летняя для защиты от механических воздействий и ОПЗ изготовлена в соответствии с:

ГОСТ 12.4.280-2014 «Система стандартов безопасности труда (ССБТ). Одежда специальная для защиты от общих производственных загрязнений и механических воздействий. Общие технические требования»;

ТР ТС 019/2011 «О безопасности средств индивидуальной защиты».

Функциональные характеристики: куртка мужская для защиты от механических воздействий (истирания) и общих производственных загрязнений, из полиэфирнохлопковой ткани с маслостойкой (МВО) отделкой в комплектах и отдельными предметами.

Подгруппа защитных свойств (в соответствии с ГОСТ 12.4.280-2014) - Ми 3

Технические характеристики: Куртка с центральной застежкой на тесьму "молния", закрытую планкой, планкой под молнию, рукавами комбинированного кроя. Планка фигурной формы из двух частей: верхней на участке воротника и нижней. Верхняя часть фигурной формы с застежкой на потайную кнопку. Планка под молнию огибает верхний конец тесьмы "молния" и переходит на лицевую сторону. Полочка с притачным поясом, состоит из частей: верхней, средней, вставки и боковой. В верхней части полочки вертикальный прорезной карман в рамку с обтачками и застежкой на тесьму "молния". Верхний край кармана закрыт фигурным клапаном. Верхний срез клапана входит в шов притачивания кокетки, боковые срезы клапана входят в шов втачивания рукава и шов обтачивания борта. В шве притачивания боковой части к вставке карман с застежкой на тесьму "молния". На подкладке верхнего кармана левой полочки внутренний накладной карман. Пояс с застежкой на концах на потайную кнопку.

Спинка удлиненная с фигурной линией низа, состоит из кокетки, вставок, средней, нижней и боковых частей. Кокетка цельновыкроенная с кокеткой полочки переходит

на рукав. Для регулирования объема по низу хлястики с потайной застежкой на верхнюю и две нижние части кнопки. Хлястик входит в боковой шов.

Рукав состоит из верхней, верхней передней, верхней задней, средней, нижней передней и нижней задней частей с разрезом в локтевом шве и притачной манжетой с застежкой на потайную кнопку. Средняя часть с выточками в области локтя. По шву притачивания манжеты на передней нижней части рукава мягкая складка.

В вершинах боковых швов и нижних швов рукавов вентиляционные отверстия - люверсы.

Воротник-стойка. Внешняя стойка из передних и задней частей.

Куртка с деталями из ткани верха отделочного цвета.

Вставки из световозвращающей ленты: на полочках и спинке по наметке на лекалах.

Требования к материалам: Ткань Labor, полиэфир — 65%, хлопок — 35%, плотность 245 г/м².

Отделка: МВО.

Основной цвет: васильковый с темно-синим.

Ткань эластичных вставок: Cordura черная

Расположение эластичных вставок: в лопаточной области на спинке куртки, в области локтя на рукаве.

Наличие химических или механических повреждений на изделии не допускается.

На куртке обязательно должен быть предусмотрен трудноудаляемый ярлык с нанесенной маркировкой. Маркировка должна соответствовать ГОСТ 12.4.115-82; ТР ТС 019/2011 и содержать следующую информацию:

-наименование изделия (при наличии - наименование модели, кода, артикула);

-наименование изготовителя и (или) его товарный знак (при наличии);

-защитные свойства;

-размер;

-обозначение технического регламента Таможенного союза, требованиям которого должно соответствовать изделие;

-дата (месяц, год) изготовления или дата окончания срока годности, если она установлена;

-сведения о классе защиты;

-сведения о способах ухода и требованиях к утилизации средства индивидуальной защиты;

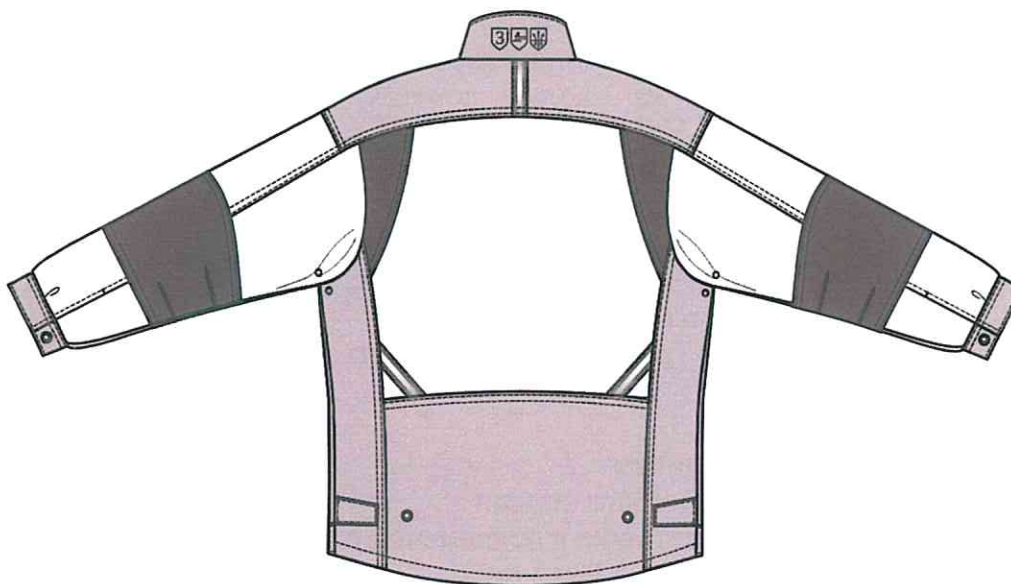
-сведения о документе, в соответствии с которым изготовлено средство индивидуальной защиты.

Маркировка должна быть нанесена несмываемой краской на русском языке, четкая и разборчивая.

Обязательно предоставление Сертификата соответствия / Декларации о соответствии ТР ТС 019/2011.

Конструкция куртки представлена на эскизе:

Куртка мужская
Мод. S519



ГОСТ 12.4.280-2014

Изображение приведено для общего представления о средстве индивидуальной защиты. При выборе средства индивидуальной защиты следует руководствоваться только требованиями, указанными в текстовой части.

Брюки мужские летние для защиты от механических воздействий и ОПЗ изготовлен в соответствии с: ГОСТ 12.4.280-2014 «Система стандартов безопасности труда (ССБТ). Одежда специальная для защиты от общих производственных загрязнений и механических воздействий. Общие технические требования»;

ТР ТС 019/2011 «О безопасности средств индивидуальной защиты».

Функциональные характеристики: Брюки мужские летние предназначены для защиты от механических воздействий (истирания) и общих производственных загрязнений, из полиэфинохлопковой ткани с масловодоотталкивающей (МВО) отделкой в комплектах и отдельными предметами.

Подгруппа защитных свойств (в соответствии с ГОСТ 12.4.280-2014) - Ми 3

Технические характеристики: Брюки прямые с застежкой в среднем шве передних половинок на тесьму "молния", накладными карманами, отлетными по низу на боковых швах. На левом боковом шве двойной карман: большой с фигурным клапаном с застежкой на потайную кнопку и малый двухсекционный карман с наклонной линией входа. На правом боковом шве двойной накладной карман для инструментов: большой с наклонной линией входа и малый.

Боковые и шаговые швы от середины бедра до середины голени смещены на передние половинки, в нижней части боковые швы переходят на задние половинки. Передние половинки с притачным поясом, состоят из частей: верхних, вставок, нижних и вставок нижних частей передних половинок цельнокроеных со вставками нижних частей задних половинок. Верхние части с карманами с отрезным бочком с наклонной фигурной линией входа. Нижние части с наколенниками. По низу наколенников вход в карман для амортизационных накладок с текстильной застежкой. Нижние части и наколенники со складками по боковым и шаговым швам для объема. Пояс с застежкой на петлю и пуговицу, шлевками. В шве притачивания пояса на участке правого бочка петля из тесьмы для карабина.

Задние половинки состоят из частей: кокеток, цельновыкроенных с поясом, верхних, вставок, нижних. На верхней части фигурный накладной карман с усилительной накладкой по низу и наклонной линией входа. По линии талии фигурная большая шлёвка и две маленькие.

Брюки с деталями из ткани верха отделочного цвета.

Вставки из световозвращающей ленты: на передних половинках, на фигурной шлёвке задних половинок по наметке на лекалах.

Требования к материалам: Ткань Labor, полиэфир – 65%, хлопок – 35%, плотность 245 г/м².

Отделка: МВО

Основной цвет: Серый с черным

Ткань эластичных вставок: Cordura черная

Расположение эластичных вставок: в поясничной области, над наколенниками.

Ткань усилительных накладок: CODRA черная

Расположение усилительных вставок: наколенники.

Наличие химических или механических повреждений на изделии не допускается.

На брюках обязательно должен быть предусмотрен трудноудаляемый ярлык с нанесенной маркировкой. Маркировка должна соответствовать ГОСТ 12.4.115-82; ТР ТС 019/2011 и содержать следующую информацию:

-наименование изделия (при наличии - наименование модели, кода, артикула);

-наименование изготовителя и (или) его товарный знак (при наличии);

-защитные свойства;

-размер;

-обозначение технического регламента Таможенного союза, требованиям которого должно соответствовать изделие;

-дата (месяц, год) изготовления или дата окончания срока годности, если она установлена;
-сведения о классе защиты;
-сведения о способах ухода и требованиях к утилизации средства индивидуальной защиты;

-сведения о документе, в соответствии с которым изготовлено средство индивидуальной защиты.

Маркировка должна быть нанесена несмываемой краской на русском языке, четкая и разборчивая.

Обязательно предоставление Сертификата соответствия / Декларации о соответствии ТР ТС 019/2011.

Конструкция брюк представлена на эскизе:

Брюки мужские
Мод. 105BR-2-1



Условные обозначения

-  Накладка
-  Ткань верха V
-  Ткань верха O
-  Ткань верха D
-  Ткань верха Z

Изображение приведено для общего представления о средстве индивидуальной защиты. При выборе средства индивидуальной защиты следует руководствоваться только требованиями, указанными в текстовой части.



Изображение приведено для общего представления о средстве индивидуальной защиты. При выборе средства индивидуальной защиты следует руководствоваться только требованиями, указанными в текстовой части.

5.10. Костюм женский летний для ИТР в корпоративном стиле.

Костюм состоит из куртки и брюк.

Куртка мужская летняя для защиты от механических воздействий и ОПЗ изготовлена в соответствии с:

ГОСТ 12.4.280-2014 «Система стандартов безопасности труда (ССБТ). Одежда специальная для защиты от общих производственных загрязнений и механических воздействий. Общие технические требования»;

ТР ТС 019/2011 «О безопасности средств индивидуальной защиты».

Функциональные характеристики: куртка женская для защиты от механических воздействий (истирания) и общих производственных загрязнений, из полиэфирнохлопковой ткани с маслостойкой (МВО) отделкой в комплектах и отдельными предметами.

Подгруппа защитных свойств (в соответствии с ГОСТ 12.4.280-2014) - Ми 3

Технические характеристики: Куртка с центральной застежкой на тесьму "молния", закрытую планкой, планкой под молнию, рукавами комбинированного кроя. Планка фигурной формы из двух частей: верхней на участке воротника и нижней. Верхняя часть фигурной формы с застежкой на потайную кнопку. Планка под молнию огибает верхний конец тесьмы "молния" и переходит на лицевую сторону.

Полочка с притачным поясом, состоит из частей: верхней, средней, вставки и боковой. В шве притачивания кокетки к полочке фигурный клапан. Боковые срезы клапана входят в шов втачивания рукава и шов обтачивания борта. В шве притачивания боковой части к вставке полочки карман с застежкой на тесьму "молния". Пояс с застежкой на потайную кнопку.

Спинка удлиненная с фигурной линией низа, состоит из кокетки, вставок, средней, нижней и боковых частей. Кокетка цельно выкроенная с кокеткой полочки переходит на рукав. По линии талии кулиска с эластичной лентой.

Рукав состоит из верхней, верхней передней, верхней задней, средней, нижней передней и нижней задней частей с разрезом в локтевом шве и притачной манжетой с застежкой на верхнюю потайную и две нижние части кнопки. Средняя часть с выточками в области локтя. По шву притачивания манжеты на передней нижней части рукава мягкая складка. В вершинах боковых швов и нижних швов рукавов вентиляционные отверстия - люверсы.

Воротник-стойка. Внешняя стойка из передних и задней частей.

Куртка с деталями из ткани верха отделочного цвета.

Вставки из световозвращающей ленты: на полочках и спинке.

Требования к материалам: Ткань Labor, полиэфир — 65%, хлопок — 35%, плотность 245 г/м².

Отделка: МВО.

Основной цвет: васильковый с темно-синим.

Ткань эластичных вставок: Cordura черная

Расположение эластичных вставок: в лопаточной области на спинке куртки, в области локтя на рукаве.

Наличие химических или механических повреждений на изделии не допускается.

На куртке обязательно должен быть предусмотрен трудноудаляемый ярлык с нанесенной маркировкой. Маркировка должна соответствовать ГОСТ 12.4.115-82; ТР ТС 019/2011 и содержать следующую информацию:

-наименование изделия (при наличии - наименование модели, кода, артикула);

-наименование изготовителя и (или) его товарный знак (при наличии);

-защитные свойства;

-размер;

-обозначение технического регламента Таможенного союза, требованиям которого должно соответствовать изделие;

-дата (месяц, год) изготовления или дата окончания срока годности, если она установлена;

-сведения о классе защиты;

-сведения о способах ухода и требованиях к утилизации средства индивидуальной защиты;

-сведения о документе, в соответствии с которым изготовлено средство индивидуальной защиты.

Маркировка должна быть нанесена несмываемой краской на русском языке, четкая и разборчивая.




Обязательно предоставление Сертификата соответствия / Декларации о соответствии ТР ТС 019/2011.

Конструкция куртки представлена на эскизе:

Куртка женская Мод. S278



Условные обозначения

-  Ткань верха O
-  Ткань верха D
-  Ткань верха V

ГОСТ 12.4.280-2014

Изображение приведено для общего представления о средстве индивидуальной защиты. При выборе средства индивидуальной защиты следует руководствоваться только требованиями, указанными в текстовой части.

Брюки женские летние для защиты от механических воздействий и ОПЗ изготовлен в соответствии с: ГОСТ 12.4.280-2014 «Система стандартов безопасности труда (ССБТ). Одежда специальная для защиты от общих производственных загрязнений и механических воздействий. Общие технические требования»;

ТР ТС 019/2011 «О безопасности средств индивидуальной защиты».

Функциональные характеристики: Брюки специальные женские для защиты от механических воздействий (истирания) и общих производственных загрязнений, из полиэфирнохлопковой ткани с маслостойкой (МВО) отделкой в комплектах и отдельными предметами.

Подгруппа защитных свойств (в соответствии с ГОСТ 12.4.280-2014) - Ми 3

Технические характеристики: Брюки прямые с застежкой в среднем шве передних половинок на тесьму "молния". На левом боковом шве накладной карман, отлетной по низу с клапаном с застежкой на потайную кнопку.

Передние половинки с притачным поясом, состоят из частей: отрезных бочков, верхних, вставок, средних и нижних. Верхние части с карманами с отрезным бочком с наклонной фигурной линией входа. Средние части с наколенниками. Средние части и наколенники со складками по боковым и шаговым швам для объема. Пояс с застежкой на петлю и джинсовую пуговицу, и потайную петлю и пуговицу, шлевками. В шве притачивания

пояса на участке правого бочка петля из тесьмы для карабина.

Задние половинки состоят из частей: кокетки цельно выкроенной с поясом, верхних, вставок и нижних. На верхней части фигурный накладной карман. По линии талии широкая фигурная шлевка и две узкие шлевки. Фигурная шлевка с настрочной вставкой из ранцевой ленты.

Брюки с деталями из ткани верха отделочного цвета.

Вставки из ранцевой ленты: на передних половинках и фигурной шлевке.

Требования к материалам: Ткань Labor, полиэфир – 65%, хлопок – 35%, плотность 245 г/м².

Отделка: МВО

Основной цвет: Серый с черным

Ткань эластичных вставок: Cordura черная

Расположение эластичных вставок: в поясничной области, над наколенниками.

Ткань усилительных накладок: CODRA черная

Расположение усилительных вставок: наколенники.

Наличие химических или механических повреждений на изделии не допускается.

На брюках обязательно должен быть предусмотрен трудноудаляемый ярлык с нанесенной маркировкой. Маркировка должна соответствовать ГОСТ 12.4.115-82; ТР ТС 019/2011 и содержать следующую информацию:

-наименование изделия (при наличии - наименование модели, кода, артикула);

-наименование изготовителя и (или) его товарный знак (при наличии);

-защитные свойства;

-размер;

-обозначение технического регламента Таможенного союза, требованиям которого должно соответствовать изделие;

-дата (месяц, год) изготовления или дата окончания срока годности, если она установлена;

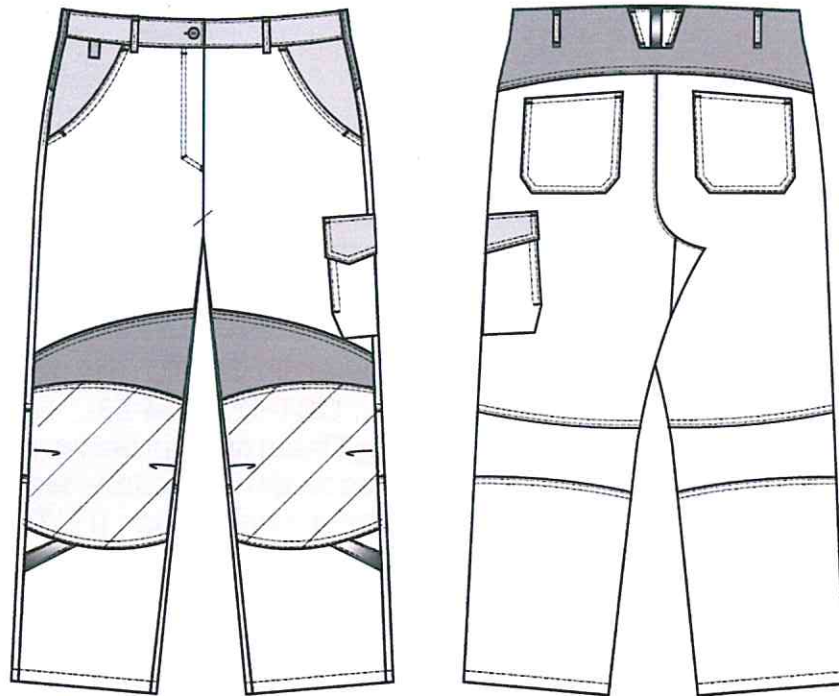
- сведения о классе защиты;
- сведения о способах ухода и требованиях к утилизации средства индивидуальной защиты;
- сведения о документе, в соответствии с которым изготовлено средство индивидуальной защиты.

Маркировка должна быть нанесена несмываемой краской на русском языке, четкая и разборчивая.





Обязательно предоставление Сертификата соответствия / Декларации о соответствии ТР ТС 019/2011.

Конструкция броек представлена на эскизе:

Брюки женские Мод. 205BR-1-1



Условные обозначения

-  Накладка
-  Ткань верха O
-  Ткань верха D
-  Ткань верха Z

Изображение приведено для общего представления о средстве индивидуальной защиты. При выборе средства индивидуальной защиты следует руководствоваться только требованиями, указанными в текстовой части.



Изображение приведено для общего представления о средстве индивидуальной защиты. При выборе средства индивидуальной защиты следует руководствоваться только требованиями, указанными в текстовой части.

5.11. Плащ для защиты от воды

Плащ изготовлен в соответствии с: ТР ТС 019/2011 «О безопасности средств индивидуальной защиты» и по ГОСТ 12.4.134-83

Функциональные характеристики: Плащ предназначен для защиты от воды и растворов нетоксичных веществ (3 класс защиты – водонепроницаемая одежда) из синтетической ткани с покрытием из поливинилхлорида (ПВХ).

Защитные свойства (обозначение согласно ГОСТ 12.4.103-83) - Вн

Технические характеристики: Легкий и прочный плащ из мембранной ткани предназначен для защиты от воды

Плащ прямой, с центральной застежкой на разъемную двухходовую водостойкую тесьму "молнию", капюшоном, двумя карманами с клапанами.

Вентиляционные отверстия под кокеткой спинки. Люверсы для вентиляции в области пройм.

Рукава "реглан", по низу внутренняя манжета на резинке.

На капюшоне кулиска со шнуром с фиксаторами, для регулировки

Карманы: два прорезных кармана на водостойких молниях DRY ZIPP

Проклеенные швы: все швы загерметизированы специальной лентой.

Требования к материалам: 100% полиэфир с ПВХ-покрытием с изнаночной стороны, Водоупорность по ISO811:1981: более 5000 мм. водяного столба

Паропроницаемость по ASTM E96:1995: более 6000 г / м² / 24 часа

Паропроницаемость по ГОСТ 22900-78 : 3,21 мг/см²/час

Цвет: Темно-серый (графит)

Наличие химических или механических повреждений на изделии не допускается.

Обязательно наличие трудноудаляемого ярлыка с нанесенной маркировкой.

Маркировка должна соответствовать ТР ТС 019/2011

Содержание маркировки:

- наименование изделия (при наличии - наименование модели, кода, артикула);
- наименование изготовителя и (или) его товарный знак (при наличии);
- защитные свойства;
- размер;
- обозначение технического регламента Таможенного союза, требованиям

которого должно соответствовать изделие;

-дата (месяц, год) изготовления или дата окончания срока годности, если она установлена;

-сведения о классе защиты;

-сведения о способах ухода и требованиях к утилизации средства индивидуальной защиты;

-сведения о документе, в соответствии с которым изготовлено средство индивидуальной защиты.

Маркировка должна быть нанесена несмываемой краской на русском языке, четкая и разборчивая.

Обязательно предоставление Сертификата соответствия / Декларации о соответствии ТР ТС 019/2011.

Срок хранения (срок годности) изделий, включая срок эксплуатации – 5 лет с даты производства.

Гарантийный срок по качеству изготовления с даты поставки – 1 год

Эскиз:



Изображение приведено для общего представления о средстве индивидуальной защиты. При выборе средства индивидуальной защиты следует руководствоваться только требованиями, указанными в текстовой части.

5.12. Жилет сигнальный

Назначение

Жилет предназначен для профессиональной деятельности в темное время суток работникам железнодорожного транспорта и автотранспорта, люди, имеющие дело с движущимися механизмами, опасными деталями.

Условное обозначение по защитным свойствам: **Со** - Одежда специальная сигнальная повышенной видимости – 2 класс.

Техническое описание

Жилет сигнальный должен соответствовать 2 классу видимости (площадь

фонового материала – не менее 0,5 кв. м.; площадь световозвращающего материала – не менее 0,13 кв.м.).

На жилете должно быть две горизонтальные световозвращающие полосы расположены вокруг торса и не менее одной вертикальной, соединяющиеся с верхней горизонтальной спереди и сзади через плечи. Центральная застежка должна быть на липкую ленту «Велькро».

Жилет может быть ярко-оранжевого цвета/желтый.

Цвет применяемых ниток – в тон цвета обрабатываемых деталей изделия.

Тесьма – в тон световозвращающих полос или черного цвета.

Ткань должна соответствовать следующим требованиям:

| | |
|--|--|
| Тип ткани, состав | Синтетическая (флуоресцентная), 100% полиэстер |
| Использование вторичного сырья | Не допускается |
| Плотность | Не менее 120 г/кв.м. |
| Разрывная нагрузка | 1300 Н/кв.м. |
| Устойчивость окраски к стирке | 5 |
| Устойчивость окраски к солнечному свету: | 5 |

Световозвращающие элементы должны соответствовать следующим требованиям:

| | |
|--|--|
| Ширина | Не менее 50 мм. |
| Минимальный коэффициент световозвращения | 330 кд/(люкс x м ²) |
| Устойчивость к механическим воздействиям | 7500 циклов изгиба, 5000 циклов истирания. |
| Устойчивость к стирке | Не менее 20 циклов стирок (при 60°C), после которых коэффициент световозвращения должен быть не менее 100 кд/(люкс x м ²). |

Фурнитура должна соответствовать следующим требованиям:

| | |
|--------------------|--|
| Нитки | Состав 100% полиэстер. Разрывная нагрузка не менее ЮООсН. Линейная плотность не менее 14,8*2 текс. |
| Застежки «Велькро» | Состав 100% нейлон. Температура плавления 180°C. Износостойкость: наработка 2000 раз |

Эксплуатационная документация

На жилет (включая указания по эксплуатации), выполняют в соответствии с требованиями, предусмотренными техническим регламентом Таможенного союза 019/2011 пункт 4.2, 4.11 и 4.13.

Требования к сертификации

Обязательная сертификация на соответствие: ТР ТС 019/2011, протоколы испытаний для подтверждения физико-механических и защитных свойств тканей, используемых при изготовлении жилета.

Требования к подтверждению соответствия

Подтверждение соответствия изделия настоящим требованиям - в соответствии с таблицей.

| Проверяемый показатель | Метод контроля | Результат проверки |
|---|----------------|--|
| Соответствие ТР ТС 019/2011 | Документально | Сертификат соответствия ТР ТС 019/2011 |
| Физико-механические свойства ткани | Документально | Протокол испытаний ткани в аккредитованной лаборатории с указанием состава и физико-механических характеристик ткани |
| Физико-механические, световозвращающие свойства ленты | Документально | Сертификат соответствия ГОСТ ГОСТ 12.4.281-2021, протокол испытаний ленты в аккредитованной лаборатории |
| Маркировка и эксплуатационная документация | Визуально | Наличие заполненного товарного ярлыка и контрольной ленты, инструкции по уходу и указаний по эксплуатации |
| Внешний вид жилета на соответствие ТЗ | Визуально | Соответствует / Не соответствует |

6. Требования к специальной обуви

6.1. Специальная обувь должна удовлетворять требованиям безопасности и защиты работника от опасных и вредных производственных факторов на протяжении всего срока эксплуатации, установленного типовыми нормами, а также нести две основные функции: защитную и снижающую усталость.

Обувь должна соответствовать условиям труда, обеспечивать защитные свойства, снижать усталость на протяжении всей рабочей смены (8-12 часов).

Надежная защита ног необходима каждому рабочему на любом участке производства. Проколы, порезы, падение тяжелых грузов, скольжение, экстремальные температуры, влага, вредные вещества – все это может стать причиной несчастного случая с непредсказуемым исходом. Снижение усталости способствует повышению производительности труда, улучшению качества выполненной работы. Комфортная обувь должна иметь широкую колодку, малый вес, гибкую подошву.

6.2. Требования к маркировке

Требования к маркировке [Раздел 4 «Требования безопасности», пункт 4.10 «Маркировка средств индивидуальной защиты»].

Специальная обувь должна иметь маркировку. Маркировка наносится непосредственно на изделие и на его упаковку.

Если маркировку невозможно нанести непосредственно на изделие, она наносится на трудноудаляемую этикетку (вшитую контрольную ленту), прикрепленную к изделию.

Информация должна наноситься любым рельефным способом (в том числе тиснение, шелкография, гравировка, литье, штамповка) либо трудноудаляемой краской непосредственно на изделие или на вшитую контрольную ленту, прикрепленную к изделию. Допускается нанесение информации в виде пиктограмм, которые могут использоваться в качестве указателей опасности или области

применения средств индивидуальной защиты. Информация должна быть легко читаемой, стойкой при хранении, перевозке, реализации и использовании продукции по назначению в течение всего срока годности, срока службы и (или) гарантийного срока хранения.

Маркировка, наносимая непосредственно на изделие или на трудноудаляемую этикетку (вшитую контрольную ленту), прикрепленную к изделию, должна содержать:

- наименование изделия (при наличии - наименование модели, кода, артикула);
- наименование изготовителя и (или) его товарный знак (при наличии);
- защитные свойства;
- размер;
- обозначение ТР ТС 019/2011, требованиям которого должно соответствовать средство индивидуальной защиты;
- единый знак обращения продукции на рынке государств-членов Таможенного союза;
- дату (месяц, год) изготовления или дату окончания срока годности, если она установлена;
- сведения о классе защиты;
- сведения о способах ухода и требованиях к утилизации средства индивидуальной защиты;
- сведения о документе, в соответствии с которым изготовлено средство индивидуальной защиты;
- другую информацию в соответствии с документацией изготовителя.

Маркировка, наносимая на упаковку изделия, должна содержать:

- наименование изделия (при наличии - наименование модели, кода, артикула);
- наименование страны-изготовителя;
- наименование, юридический адрес и торговую марку (при наличии) изготовителя;
- обозначение ТР ТС 019/2011, требованиям которого должно соответствовать средство индивидуальной защиты;
- размер (при наличии);
- защитные свойства изделия;
- способы ухода за изделием (при необходимости);
- дату изготовления, и (или) дату окончания срока годности, если установлены;
- срок хранения для средств индивидуальной защиты, теряющих защитные свойства в процессе хранения;
- единый знак обращения продукции на рынке государств-членов Таможенного союза;
- величину опасного или вредного фактора, ограничивающего использование средства индивидуальной защиты (при наличии);
- ограничения по использованию, обусловленные возрастом, состоянием здоровья и другими физиологическими особенностями пользователей;
- сведения о классе защиты;
- сведения о документе, в соответствии с которым изготовлено средство индивидуальной защиты;
- другую информацию в соответствии с документацией изготовителя.

6.3 Требования к эксплуатационной документации

Указания по эксплуатации [ТР ТС 019/2011 Раздел 4 «Требования безопасности», пункт 4.13] специальной обуви включаются в эксплуатационную документацию на специальную обувь должны содержать:

- область применения;

- ограничения применения средств индивидуальной защиты по факторам воздействия, а также по возрастным категориям и состоянию здоровья пользователей (при наличии);
- порядок использования средств индивидуальной защиты (для средств индивидуальной защиты сложной конструкции);
- требования к квалификации пользователя, порядок допуска к применению средств индивидуальной защиты (при наличии);
- вид средства индивидуальной защиты согласно приложению 1 к ТР ТС 019/2011;
- наименование средства индивидуальной защиты;
- показатели защитных и эксплуатационных свойств средства индивидуальной защиты согласно требованиям, к информации для приобретателя (пользователя) и условия, при которых эти показатели достигаются;
- сведения о способах безопасного применения средства индивидуальной защиты;
- порядок проведения обслуживания и периодических проверок средства индивидуальной защиты (при необходимости);
- информацию о размере средства индивидуальной защиты в единицах измерения, применяемых в государствах - членах Таможенного союза (при наличии);
- правила, условия и сроки хранения средства индивидуальной защиты;
- требования к безопасной транспортировке средств индивидуальной защиты (при наличии таких требований);
- требования по утилизации средства индивидуальной защиты (при наличии таких требований);
- единый знак обращения продукции на рынке государств-членов Таможенного союза;
- обозначение ТР ТС 019/2011, требованиям которого должно соответствовать средство индивидуальной защиты;
- наименование страны-изготовителя и наименование изготовителя, его юридический адрес;
- сведения о документе, в соответствии с которым изготовлено средство индивидуальной защиты;
- дату изготовления и/или срок хранения или дату истечения срока годности, если они установлены, допускается указание срока хранения с обязательным указанием информации о месте нанесения и способе определения даты изготовления или окончания срока хранения;
- срок хранения для средств индивидуальной защиты, теряющих защитные свойства в процессе хранения;
- гарантии изготовителя при использовании изделия по назначению.

Гарантийный срок по качеству изготовления с даты поставки - 70 календарных дней.

Срок хранения (срок годности), включая срок эксплуатации, с даты поставки: кожаной обуви – 2 года, резиновой – 3 года.

6.4. Ботинки кожаные с жестким подноском (мужские, женские)

Ботинки кожаные с жестким подноском должны быть изготовлены в соответствии с: ГОСТ 12.4.137-2001 «Обувь специальная с верхом из кожи для защиты от нефти, нефтепродуктов, кислот, щелочей, нетоксичной и взрывоопасной пыли. Технические условия» (с Изменением N 1);_ГОСТ 28507-99 «Обувь специальная с верхом из кожи для защиты от механических воздействий. Технические условия»;_ГОСТ Р 12.4.187-97 «Система стандартов безопасности труда (ССБТ). Обувь специальная кожаная для защиты от общих

производственных загрязнений. Общие технические условия»;_ГОСТ Р ЕН ИСО 20345-2011 «ССБТ. Средства индивидуальной защиты ног. Обувь защитная. Технические требования» (п. 6.4);_ТР ТС 019/2011 «О безопасности средств индивидуальной защиты».

Технические характеристики:

Ботинки изготовлены методом прямого литья к заготовке верха обуви промежуточного слоя подошвы из полиуретана с ходовым слоем из резины на основе нитрильного каучука.

Верх ботинок изготовлен из натуральной термоустойчивой, водоотталкивающей кожи толщиной 1,8 -2,0 мм. Ботинки завязываются на шнурки и имеют полуглухой клапан-язык, изготовленный из стойкого к истиранию текстильного материала и натуральной кожи. Подкладка ботинка изготовлена из спилка подкладочного и обувного объемного ткане-трикотажного полотна с крупной ячейкой, стойкого к истиранию, воздухопроницаемого. Вкладная стелька выполнена из текстильного материала, имеющего функцию поглощения влаги.

В носочной части стопы выполнен внутренний защитный носок из композитного материала ударной прочностью 200 Дж.

Подошва двухслойная, маслобензостойкая (устойчива к воздействию агрессивной среды: нефть, масла, нефтепродукты, растворы щелочей концентрации до 20%) и изготовлена из полиуретана и износостойкой, термостойкой резины на основе нитрильного каучука. Подошва выдерживает температуру +300°С при кратковременном (60 сек.) контакте с нагретыми поверхностями.

Глубина профиля (протектора) ходового слоя подошвы составляет 5мм. По краям ходовой поверхности расположены ребристые грунтозацепы.

Цвет: черный

Обязательно наличие трудноудаляемого ярлыка с нанесенной маркировкой. Маркировка должна соответствовать ГОСТ 7296-81; ТР ТС 019/2011

Обязательно предоставление Сертификата соответствия / Декларации о соответствии ТР ТС 019/2011.

Эскиз ботинок:



Изображение приведено для общего представления о средстве индивидуальной защиты. При выборе средства индивидуальной защиты следует руководствоваться только требованиями, указанными в текстовой части.

6.5. Полуботинки кожаные с жестким подноском (мужские, женские)

Полуботинки кожаные облегченные должны быть изготовлены в соответствии с: ГОСТ 12.4.137-2001 «Обувь специальная с верхом из кожи для защиты от нефти, нефтепродуктов, кислот, щелочей, нетоксичной и взрывоопасной пыли.

Технические условия» (с Изменением N 1);_ГОСТ 28507-99 «Обувь специальная с верхом из кожи для защиты от механических воздействий. Технические условия»; ГОСТ Р 12.4.187-97 «Система стандартов безопасности труда (ССБТ). Обувь специальная кожаная для защиты от общих производственных загрязнений. Общие технические условия»;_ГОСТ Р ЕН ИСО 20345-2011 «ССБТ. Средства индивидуальной защиты ног. Обувь защитная. Технические требования» (п. 6.4); ТР ТС 019/2011 «О безопасности средств индивидуальной защиты».

Технические характеристики:

Полуботинки изготовлены методом прямого литья к заготовке верха обуви промежуточного слоя подошвы из полиуретана с ходовым слоем из резины на основе нитрильного каучука.

Верх ботинок изготовлен из натуральной термоустойчивой, водоотталкивающей кожи толщиной 1,8 -2,0 мм. Ботинки завязываются на шнурки и имеют полуглухой клапан-язык, изготовленный из стойкого к истиранию текстильного материала и натуральной кожи. Подкладка ботинка изготовлена из спилка подкладочного и обувного объемного ткане-трикотажного полотна с крупной ячейкой, стойкого к истиранию, воздухопроницаемого. Вкладная стелька выполнена из текстильного материала, имеющего функцию поглощения влаги.

В носочной части стопы выполнен внутренний защитный носок из композитного материала ударной прочностью 200 Дж.

Подошва двухслойная, маслобензостойкая (устойчива к воздействию агрессивной среды: нефть, масла, нефтепродукты, растворы щелочей концентрации до 20%) и изготовлена из полиуретана и износостойкой, термостойкой резины на основе нитрильного каучука. Подошва выдерживает температуру +300°С при кратковременном (60 сек.) контакте с нагретыми поверхностями.

Глубина профиля (протектора) ходового слоя подошвы составляет 5мм. По краям ходовой поверхности расположены ребристые грунтозацепы.

Цвет: черный

Обязательно наличие трудноудаляемого ярлыка с нанесенной маркировкой.

Маркировка должна соответствовать ГОСТ 28507-99; ТР ТС 019/2011

Обязательно предоставление Сертификата соответствия / Декларации о соответствии ТР ТС 019/2011.

Эскиз ботинок:



Изображение приведено для общего представления о средстве индивидуальной защиты. При выборе средства индивидуальной защиты следует руководствоваться только требованиями, указанными в текстовой части.

6.6. Полуботинки кожаные с перфорацией (мужские, женские)

Полуботинки кожаные с перфорацией должны быть изготовлены в соответствии с: ГОСТ 12.4.137-2001 «Обувь специальная с верхом из кожи для защиты от нефти, нефтепродуктов, кислот, щелочей, нетоксичной и взрывоопасной пыли. Технические условия» (с Изменением N 1); ГОСТ 28507-99 «Обувь специальная с верхом из кожи для защиты от механических воздействий. Технические условия»; ГОСТ Р 12.4.187-97 «Система стандартов безопасности труда (ССБТ). Обувь специальная кожаная для защиты от общих производственных загрязнений. Общие технические условия»; ГОСТ Р ЕН ИСО 20345-2011 «ССБТ. Средства индивидуальной защиты ног. Обувь защитная. Технические требования» (п. 6.4); ТР ТС 019/2011 «О безопасности средств индивидуальной защиты».

Технические характеристики:

Материал верха обуви – натуральная кожа толщиной 1,6–1,8 мм с отделкой из современных обувных материалов, что обеспечивает необходимые защитные функции обуви и значительно уменьшает массу.

Подошва – двухслойная, маслобензостойкая (устойчива к воздействию химических факторов – нефтепродукты):

Верхний слой из полиуретана обладает амортизирующими свойствами, гасит ударные нагрузки, а также придает обуви легкость, комфортность и повышенные теплозащитные свойства.

Ходовой слой изготовлен из износостойкого, термостойкого, морозостойкого (–40...+120 °С) термопластичного полиуретана со стойкостью к деформациям и истиранию.

Подошва разработана с учетом современных требований, предъявляемых к специальной обуви относительно внешнего вида и функциональных свойств, имеет спортивную направленность. Рисунок протектора подошвы разнонаправленный обеспечивает хорошую сцепляемость с поверхностями, глубина протектора составляет не менее 2,5 мм. Обладает эффектом самоочистения. По краям ходовой поверхности расположены ребристые грунтозацепы (в носочной и пяточной частях)

Для защиты от ударов в носочной части стопы в обуви применяются внутренние защитные носки из композитного материала или алюминия ударной прочностью 200 Дж (Мун 200) с прокладкой, препятствующей надавливанию.

В пяточной области или области берцов установлена дополнительная накладка с покрытием ПУ и с лазерной обработкой для дополнительной защиты в области берцов от потертостей и истираний.

Световозвращающий материал и световозвращающие детали в конструкции верха для повышения видимости в темное время суток

Мягкий кант защищает от боковых ударов и обеспечивает комфорт.

Подкладка – текстильный 3Д материал с высокими свойствами воздухопроницаемости и стойкости к истиранию для поддержания оптимального температурного режима внутри изделия.

Колодка имеет оптимальные полномерно-размерные характеристики для защитной обуви, эксплуатируемой в летний и весенне-осенний периоды, обеспечивает комфорт и дает возможность работать целый день, не испытывая дискомфорта и усталости.

Способ крепления обуви на ноге - лента велькро, позволяющая удобно подогнать застёжку под стопу с высоким или низким подъёмом

Облегченная подошва. Снижение усталости при ходьбе обеспечивается за счет дополнительной амортизации в пяточной части подошвы

Верх обуви: натуральная кожа + нубук + световозвращающий текстильный материал.

Подкладка: воздухопроницаемый текстильный материал.

Защитные носки: композитный материал (Мун 200).

Подошва: двухслойная, полиуретан + термопластичный полиуретан.

Метод крепления: литьевой.

Цвет: черный.

Обязательно наличие трудноудаляемого ярлыка с нанесенной маркировкой.

Маркировка должна соответствовать ГОСТ 28507-99; ТР ТС 019/2011

Обязательно предоставление Сертификата соответствия / Декларации о соответствии ТР ТС 019/2011.

Эскиз ботинок:



Изображение приведено для общего представления о средстве индивидуальной защиты. При выборе средства индивидуальной защиты следует руководствоваться только требованиями, указанными в текстовой части.

6.7. Ботинки кожаные с жестким подноском утепленные

Ботинки кожаные с жестким подноском утепленные изготовлены в соответствии с: ГОСТ 12.4.137-2001 «Обувь специальная с верхом из кожи для защиты от нефти, нефтепродуктов, кислот, щелочей, нетоксичной и взрывоопасной пыли. Технические условия (с Изменением N 1)»; ГОСТ 28507-99 Обувь специальная с верхом из кожи для защиты от механических воздействий. Технические условия»; ГОСТ Р 12.4.187-97 «Система стандартов безопасности труда (ССБТ). Обувь специальная кожаная для защиты от общих производственных загрязнений. Общие технические условия»; ГОСТ Р ЕН ИСО 20345-2011 ССБТ. «Средства индивидуальной защиты ног. Обувь защитная. Технические требования» (п. 6.4); ТР ТС 019/2011 «О безопасности средств индивидуальной защиты».

Технические характеристики:

Ботинки изготовлены методом прямого литья к заготовке верха обуви промежуточного слоя подошвы из полиуретана, с ходовым слоем из двухслойной резины на основе нитрильного каучука.

Верх ботинок изготовлен из натуральной термоустойчивой, водоотталкивающей кожи толщиной 1,8 - 2,0 мм. Ботинки завязываются на шнурки и имеют глухой клапан-язык, изготовленный из особопрочного материала и натуральной кожи. Подкладка ботинка и вкладная стелька изготовлены из натурального меха с высотой ворса.

В носочной части стопы внутренний защитный подносок из композитного материала ударной прочностью 200 Дж. В пяточной области и области берцов

установлена дополнительная деталь с покрытием ПУ и с лазерной обработкой для дополнительной защиты и фиксации ботинка на стопе, а также для дополнительной защиты от потертостей и царапин. Подошва трехслойная, маслобензостойкая (устойчива к воздействию агрессивной среды: нефть, масла, нефтепродукты, растворы щелочей концентрации до 20%) и изготовлена из двухслойной износостойкой, термостойкой резины на основе нитрильного каучука.

Подошва выдерживает температуру +300°C при кратковременном (60 сек.) контакте с нагретыми поверхностями.

Глубина профиля (протектора) ходового слоя подошвы составляет 5мм.

Цвет ботинок – черный с оранжевыми вставками и световозвращающими элементами

Световозвращающий материал и световозвращающие детали в конструкции верха для обеспечения лучшей видимости в темное время суток

Наличие химических или механических повреждений на изделии не допускается.

Обязательно наличие трудноудаляемого ярлыка с нанесенной маркировкой.

Маркировка должна соответствовать ГОСТ 7296-81; ТР ТС 019/2011

Обязательно предоставление Сертификата соответствия / Декларации о соответствии ТР ТС 019/2011.

Эскиз ботинок:



Изображение приведено для общего представления о средстве индивидуальной защиты. При выборе средства индивидуальной защиты следует руководствоваться только требованиями, указанными в текстовой части.

6.8. Сапоги с жестким подноском утепленные

Сапоги, утепленные с жестким подноском изготовлены в соответствии с: ГОСТ 28507-99 «Обувь специальная с верхом из кожи для защиты от механических воздействий», ГОСТ Р 12.4.187- 97 Система стандартов безопасности труда; [ТР ТС 019/2011 Раздел 4 «Требования безопасности», пункт 4.13] специальной обуви включаются в эксплуатационную документацию на специальную обувь.

Технические характеристики

Сапоги утепленные должны быть изготовлены:

Голенище изготовлено из натуральной кожи с полиуретановым покрытием. Галоша – из износостойкой, термостойкой, морозостойкой нитрильной резины. Голенище должно иметь регулировку, которая обеспечит удобство при ходьбе, защиту от ветра и попадания внутрь сапога снега, грязи, пыли и брызг. Протектор подошвы должен обеспечивать хорошее сцепление с обледенелыми и замасленными поверхностями. Соединение галоши и голенища должно быть герметичным и прочным. Вкладная стелька, для обеспечения наилучшей теплоизоляции и отвода влаги от стопы должна быть двухслойной. Наличие

антипрокольной неметаллической стельки с применением кевларовых волокон. Утеплитель – вкладной многослойный чулок из нетканого иглопробивного полотна (шерсть натуральная (не менее 80%), полиэфирные волокна с высокой удельной теплоёмкостью, металлизированная плёнка (два слоя), трикотажное флисовое полотно, сдублированное с пенополиуретаном). В носочной части стопы должен быть, композитный (поликарбонатный) подносok ударной прочностью не менее 200 Дж (Мун 200). Высота голенища должна быть не менее 32см. Сапоги должны быть предназначены для эксплуатации в 4 и особом климатическом поясе. Сапоги должны быть теплыми, легкими, мягкими и эргономичными.

Обязательно предоставление Сертификата соответствия / Декларации о соответствии ТР ТС 019/2011, протоколы испытаний для подтверждения физико-механических и защитных свойств.

Эскиз ботинок:



Изображение приведено для общего представления о средстве индивидуальной защиты. При выборе средства индивидуальной защиты следует руководствоваться только требованиями, указанными в текстовой части.

6.9. Сапоги кожаные с жестким подноском

Сапоги кожаные с жестким подноском изготовлены в соответствии с: ГОСТ 28507-99 «Обувь специальная с верхом из кожи для защиты от механических воздействий», ГОСТ Р 12.4.187- 97 Система стандартов безопасности труда; **ТР ТС 019/2011, протоколы испытаний для подтверждения физико-механических и защитных свойств.**

Технические характеристики

Кожаные сапоги с защитным композитным подноском, защитный подносok ударной прочностью не менее 200 Дж (Мун 200), с прокладкой препятствующей надавливанию верхнего края на стопу. Подошва трехслойная, состоящая из полиуретана и нитрильной резины. Подошва должно обеспечивать защиту от повышенных температур при контакте с поверхностью нагретой до 160° С в течение 30 минут и до 300° С в течение 60 секунд. Широкие трапециевидные канавки - самоочищающейся протектор. Высота сапог по размерам для мужчин не менее 260 мм, для женщин не менее 240 мм.

В пяточной области или области берцов установлена дополнительная деталь с покрытием ПУ и с лазерной обработкой для дополнительной защиты в области берцов и лучшей фиксации на стопе

Световозвращающий материал и световозвращающие детали в конструкции верха

Материал верха - натуральная водостойкая юфтевая кожа толщиной не менее 1,8 мм. Материал подкладки - микроячеистая сетка.

Глубина профиля (протектора) ходового слоя подошвы должна быть не менее 4,5 мм. Сапоги должны быть предназначены для эксплуатации в жестких условиях окружающей среды, при ведении горных работ и переработке твердых полезных ископаемых. Сапоги должны быть легкими, мягкими и эргономичными.

Коэффициент трения скольжения по зажиренным поверхностям – не менее 0,2 [ТР ТС 019/2011, Раздел 4 «Требования безопасности», пункт 4.3, подпункт 11].

Глубина профиля (протектора) ходового слоя подошвы должна быть не менее 4,5 мм.

Обязательно предоставление Сертификата соответствия / Декларации о соответствии ТР ТС 019/2011, **протоколы испытаний для подтверждения физико-механических и защитных свойств, Заключение Минромторга.**

Эскиз ботинок:



Изображение приведено для общего представления о средстве индивидуальной защиты. При выборе средства индивидуальной защиты следует руководствоваться только требованиями, указанными в текстовой части.

7. Требования к средствам индивидуальной защиты головы

7.1 Общие требования

Наряду с основной функцией – защитой головы от удара, каска должна защищать работающих от механических воздействий, ожогов, от брызг расплавленных материалов или химических веществ.

7.2 Требования к маркировке

Средства индивидуальной защиты головы должны иметь маркировку. Маркировка наносится непосредственно на изделие и на его упаковку. ГОСТ EN 397-2020 Раздел 5 «Требования к эксплуатационным характеристикам», пункт 5.1.5 «Маркировка средств индивидуальной защиты».

К каждой каске следует прилагать следующие точные и полные сведения на языке страны, в которой продают каски:

а) наименование и адрес изготовителя;

б) инструкции или рекомендации по регулировке, надеванию, применению, очистке, дезинфекции, обслуживанию, поддержанию в рабочем состоянии и хранению. Вещества, рекомендуемые для очистки, поддержания в рабочем состоянии или дезинфекции, не должны неблагоприятным образом воздействовать

на каску или обладать каким-либо известным потенциально вредным действием на пользователя при применении в соответствии с инструкциями изготовителя;

в) сведения о подходящих дополнительных принадлежностях и соответствующих запасных частях;

г) значение маркировки дополнительных требований в соответствии с 7.2.1, а также сведения об ограничении использования каски ввиду тех или иных неблагоприятных факторов;

д) сведения о сроке эксплуатации каски и ее компонентов;

е) информация об упаковочном материале, применяющемся при транспортировании касок.

7.2.1 На каждой каске должна быть дополнительная литая или тисненая маркировка или наклеена долговечная маркировка, информирующая о соответствии дополнительным требованиям:

| Дополнительное требование | Маркировка |
|----------------------------------|---|
| Очень низкая температура | -20 °C или -30 °C (в зависимости от соответствия) |
| Очень высокая температура | +150 °C |
| Электрическая изоляция | ~ 440 В |
| Боковая деформация | LD |
| Брызги металла | MM |

7.3 Требования к эксплуатации

Требования к эксплуатационной документации [ТР ТС 019/2011, Раздел 4 «Требования безопасности», пункт 4.13].

Указания по эксплуатации средств индивидуальной защиты рук включаются в эксплуатационную документацию на средства индивидуальной защиты рук и должны содержать:

- область применения;
- ограничения применения средств индивидуальной защиты по факторам воздействия, а также по возрастным категориям и состоянию здоровья пользователей (при наличии);
- порядок использования средств индивидуальной защиты (для средств индивидуальной защиты сложной конструкции);
- требования к квалификации пользователя, порядок допуска к применению средств индивидуальной защиты (при наличии);
- вид средства индивидуальной защиты согласно приложению 1 к ТР ТС 019/2011;
- наименование средства индивидуальной защиты;
- показатели защитных и эксплуатационных свойств средства индивидуальной защиты согласно требованиям, к информации для приобретателя (пользователя) и условия, при которых эти показатели достигаются;
- сведения о способах безопасного применения средства индивидуальной защиты;
- порядок проведения обслуживания и периодических проверок средства индивидуальной защиты (при необходимости);

- информацию о размере средства индивидуальной защиты в единицах измерения, применяемых в государствах – членах Таможенного союза (при наличии);
- правила, условия и сроки хранения средства индивидуальной защиты;
- требования к безопасной транспортировке средств индивидуальной защиты (при наличии таких требований);
- требования по утилизации средства индивидуальной защиты (при наличии таких требований);
- единый знак обращения продукции на рынке государств-членов Таможенного союза;
- обозначение ТР ТС 019/2011, требованиям которого должно соответствовать средство индивидуальной защиты;
- наименование страны-изготовителя и наименование изготовителя, его юридический адрес;

сведения о документе, в соответствии с которым изготовлено средство индивидуальной защиты;

- дату изготовления и/или срок хранения или дату истечения срока годности, если они установлены, допускается указание срока хранения с обязательным указанием информации о месте нанесения и способе определения даты изготовления или окончания срока хранения;
- срок хранения для средств индивидуальной защиты, теряющих защитные свойства в процессе хранения;
- гарантии изготовителя при использовании изделия по назначению.

Срок хранения (срок годности) изделий, включая срок эксплуатации – 5 лет с даты производства.

Гарантийный срок по качеству изготовления с даты поставки – 6 месяцев при соблюдении всех требований по хранению, эксплуатации и уходу за изделием

7.4. Каска защитная (красная)

ТР ТС 019/2011 «О безопасности средств индивидуальной защиты» EN 397

Функциональные характеристики: Каска защитная предназначена для защиты головы работающих от травм, воздействия воды, пыли, а также для защиты от переменного электрического тока напряжением до 1000 В.

Технические характеристики: Корпус каски выполнен из ударопрочного материала Termotrek или эквивалента. Каска имеет литой фародержатель и улучшенное крепление для кабеля головного светильника. Дополнительное ребро жесткости повышает ударную прочность. Каска оснащена козырьком и должна иметь четырехточечный подбородный ремень. Внутренняя оснастка имеет текстильные амортизационные ленты и крепится к корпусу в 8-ми точках. Оголовье имеет 3 регулировки по высоте ношения каски и крючки для крепления пелерины. Каска оснащена мягким обтюратором и текстильным подбородочным ремнем с двумя точками крепления. Несущая/затылочная лента имеет храповой механизм, который позволяет плавно регулировать размер (минимально-возможный размер 51, максимально возможный размер 65). В корпусе каски предусмотрены два паза для крепления защитных лицевых щитков и наушников.

Температурный режим: от –50 до +50 °С.

Масса корпуса не более 265г.

Цвет: красный

Обязательно наличие трудноудаляемого ярлыка с нанесенной маркировкой.

Маркировка должна соответствовать ТР ТС 019/2011



Изображение приведено для общего представления о средстве индивидуальной защиты. При выборе средства индивидуальной защиты следует руководствоваться только требованиями, указанными в текстовой части.

7.5. Каска защитная с храповиком и текстильным оголовьем (белая)

Каска должна быть изготовлена в соответствии с ТР ТС 019/2011 «О безопасности средств индивидуальной защиты» EN 397:2012+A1:2012 и должна иметь четырехточечный подбородный ремень

Функциональные характеристики: Каска предназначена для защиты головы от механических воздействий, от контакта с проводниками под напряжением до 440 В. Благодаря используемым материалам может быть использована при работе с брызгами расплавленного металла – сертифицирована в соответствии с EN 397 с дополнительным требованием: ММ = расплавленный металл (брызги).

Технические характеристики: Корпус каски выполнен из полиэтилена. Каска выполнена с тремя вентиляционными отверстиями. Каска оснащена козырьком, и имеет текстильное оголовье с 6-тью точками крепления. Каска имеет храповой механизм регулировки, который позволяет плавно регулировать размер (минимально-возможный размер 52, максимально возможный размер 61). В корпусе каски предусмотрен адаптер для крепления защитных лицевых щитков и наушников. Каска имеет систему защиты зрения IES, которая дает возможность присоединения открытых очков.

Каска сохраняет свои защитные свойства при температуре от -50°C до +50°C

Масса корпуса 421 г.

Цвет: белый

Обязательно наличие трудноудаляемого ярлыка с нанесенной маркировкой. Маркировка должна соответствовать ТР ТС 019/2011

Обязательно предоставление Сертификата соответствия / Декларации о соответствии ТР ТС 019/2011.

Эскиз:



Изображение приведено для общего представления о средстве индивидуальной защиты. При выборе средства индивидуальной защиты следует руководствоваться только требованиями, указанными в текстовой части.

7.6. Кепи-бейсболка для ИТР

Кепи - бейсболка изготовлена в соответствии с ТР ТС 019/2011 «О безопасности средств индивидуальной защиты»

Ткань смесовая: полиэфир – 65%, хлопок – 35%, плотность 245 г/м².

Цвет: васильковый с темно-синим

Отделка: МВО

Регулировки: хлястик с креплением для регулировки по ширине.

Особенности модели: световозвращающие элементы на козырьке, вентиляционные люверсы.

Обязательно наличие маркировки. Маркировка должна соответствовать ТР ТС 019/2011

Обязательно предоставление Сертификата соответствия / Декларации о соответствии ТР ТС 019/2011.

Эскиз:



7.7. Кепи-бейсболка для рабочих

Кепи - бейсболка изготовлена в соответствии с ТР ТС 019/2011 «О безопасности средств индивидуальной защиты»

Ткань смесовая: полиэфир – 67%, хлопок – 33%, плотность 245 г/м².

Цвет: синий

Отделка: МВО

Регулировки: хлястик с креплением для регулировки по ширине.

Обязательно наличие маркировки. Маркировка должна соответствовать ТР ТС 019/2011

Обязательно предоставление Сертификата соответствия / Декларации о соответствии ТР ТС 019/2011.

Эскиз:



7.8. Шапка трикотажная

Обязательное декларирование о соответствии: ТР ТС 017/2011

Материал – двухслойное трикотажное полотно (100 ПАН).

Утеплитель: Тинсулейт™, 40 г/м²

Шапка должна быть вязаная с отворотом. Сорт 1. Изделие должно соответствовать требованиям ТР ТС 017/2011

Подтверждение соответствия изделия настоящим требованиям – в соответствии с ТР ТС 017/2011

Цвет: темно-синий

Эскиз:



8. Нанесение логотипа

Для костюмов летних и зимних логотип расположен на ленте липучке на левом верхнем кармане. Размер наклейки на левом верхнем кармане 25x120 мм.

цвет логотипа:

белый RGB (255;255;255).

Эскиз:



9. Перечень поставляемого товара

| № п/п | Код ЕК МТР | Наименование | Ед.изм. | Кол- во | Срок поставки |
|--|---------------|--|---------|------------|------------------|
| Автотранспортный участок | | | | | |
| 1. | 937698 | Ботинки кожаные с жестким подноском р.43 | пара | 1 | апрель |
| 2. | 1206806 | Жилет сигнальный р.104-108 | шт. | 1 | апрель |
| 3. | 937871 | Каска защитная (красная) р.52-61 | шт. | 1 | апрель |
| 4. | 936714 | Костюм рабочий мужской летний в корпоративном стиле р.96-100/182-188 | компл. | 1 | апрель |
| 5. | 937183 | Костюм рабочий мужской утепленный в корпоративном стиле р.96-100/182-188 | компл. | 1 | август |
| Группа охраны труда и промышленной безопасности | | | | | |
| 6. | 1084052 | Полуботинки кожаные с перфорацией р.41 | пара | 2 | апрель |
| 7. | 936445 | Костюм мужской летний для ИТР в корпоративном стиле р.96-100/170-176 | компл. | 1 | апрель |
| Производственно-технический отдел | | | | | |
| 8. | 1101269 | Полуботинки кожаные с перфорацией р.38 | пара | 1 | апрель |
| 9. | 1264531 | Полуботинки кожаные с перфорацией р.42 | пара | 1 | апрель |
| 10. | 1015638 | Каска защитная белая р.52-61 | шт. | 1 | апрель |
| 11. | 936484 | Костюм женский летний для ИТР в корпоративном стиле р.96-100/170-176 | компл. | 1 | апрель |
| 12. | 937020 | Костюм женский утепленный в корпоративном стиле р.96-100/170-176 | компл. | 1 | август |
| Группа по реализации программы комплексной модернизации | | | | | |
| 13. | 936445 | Костюм мужской летний для ИТР в корпоративном стиле р.96-100/170-176 | компл. | 1 | апрель |
| Управление | | | | | |
| 14. | 1084057 | Полуботинки кожаные с перфорацией р.44 | пара | 2 | апрель |
| 15. | 1084058 | Полуботинки кожаные с перфорацией р.45 | пара | 1 | апрель |
| 16. | 889975 | Сапоги с жестким подноском утепленные р.44 | пара | 1 | август |
| 17. | 889976 | Сапоги с жестким подноском утепленные р.45 | пара | 1 | август |
| 18. | 936450 | Костюм мужской летний для ИТР в корпоративном стиле р.104-108/182-188 | компл. | 1 | апрель |
| 19. | 936451 | Костюм мужской летний для ИТР в корпоративном стиле р.104-108/194-200 | компл. | 1 | апрель |
| 20. | 936455 | Костюм мужской летний для ИТР в корпоративном стиле р.112-116/194-200 | компл. | 1 | апрель |
| Группа материально-технического снабжения | | | | | |
| 21. | 936477 | Костюм женский летний для ИТР в корпоративном стиле р.88-92/146-152 | компл. | 1 | апрель |
| 22. | 936483 | Костюм женский летний для ИТР в корпоративном стиле р.96-100/158-164 | компл. | 1 | апрель |
| 23. | | Полуботинки кожаные с перфорацией р.35 | пара | 1 | апрель |
| Отдел административно-хозяйственного обеспечения | | | | | |
| 24. | 1101267 | Полуботинки кожаные с перфорацией р.36 | пара | 1 | апрель |
| 25. | 1101269 | Полуботинки кожаные с перфорацией р.38 | пара | 1 | апрель |
| 26. | 936756 | Костюм рабочий женский летний в корпоративном стиле р.104-108/158-164 | компл. | 2 | апрель |
| 27. | 936746 | Костюм рабочий женский летний в корпоративном стиле р.88-92/158-164 | компл. | 1 | апрель |

| Участок гидротехнических сооружений | | | | | |
|--|---------|---|--------|----|--------|
| 28. | 1084055 | Полуботинки кожаные с перфорацией р.43 | пара | 1 | апрель |
| 29. | 1084057 | Полуботинки кожаные с перфорацией р.44 | пара | 1 | апрель |
| 30. | 1084058 | Полуботинки кожаные с перфорацией р.45 | пара | 1 | апрель |
| 31. | 1101269 | Полуботинки кожаные с перфорацией р.38 | пара | 1 | апрель |
| 32. | 896489 | Кепи-бейсболка для ИТР р.54-62 | шт. | 2 | апрель |
| 33. | 896489 | Кепи-бейсболка для рабочих р.54-62 | шт. | 4 | апрель |
| 34. | 937871 | Каска защитная (красная) р.52-61 | шт. | 4 | апрель |
| 35. | 1015638 | Каска защитная белая р.52-61 | шт. | 2 | апрель |
| 36. | 1108140 | Комбинезон одноразовый р.ХХХL | шт. | 30 | апрель |
| 37. | 936484 | Костюм женский летний для ИТР в корпоративном стиле р.96-100/170-176 | компл. | 1 | апрель |
| 38. | 937020 | Костюм женский утепленный в корпоративном стиле р.96-100/170-176 | компл. | 1 | август |
| 39. | 936712 | Костюм рабочий мужской летний в корпоративном стиле р.96-100/158-164 | компл. | 1 | апрель |
| 40. | 936713 | Костюм рабочий мужской летний в корпоративном стиле р.96-100/170-176 | компл. | 1 | апрель |
| 41. | 937181 | Костюм рабочий мужской утепленный в корпоративном стиле р.96-100/158-164 | компл. | 2 | август |
| 42. | 937182 | Костюм рабочий мужской утепленный в корпоративном стиле р.96-100/170-176 | компл. | 1 | август |
| Механический участок | | | | | |
| 43. | 937695 | Ботинки кожаные с жестким подноском р.40 | пара | 1 | апрель |
| 44. | 937697 | Ботинки кожаные с жестким подноском р.42 | пара | 3 | апрель |
| 45. | 937698 | Ботинки кожаные с жестким подноском р.43 | пара | 1 | апрель |
| 46. | 1084055 | Полуботинки кожаные с перфорацией р.43 | пара | 1 | апрель |
| 47. | 937699 | Ботинки кожаные с жестким подноском р.44 | пара | 2 | апрель |
| 48. | 890087 | Ботинки кожаные с жестким подноском утепленные р.40 | пара | 1 | август |
| 49. | 890089 | Ботинки кожаные с жестким подноском утепленные р.42 | пара | 1 | август |
| 50. | 896489 | Кепи-бейсболка для ИТР р.54-62 | шт. | 1 | апрель |
| 51. | 896489 | Кепи-бейсболка для рабочих р.54-62 | шт. | 4 | апрель |
| 52. | 937871 | Каска защитная (красная) р.52-61 | шт. | 6 | апрель |
| 53. | 1015638 | Каска защитная белая р.52-61 | шт. | 1 | апрель |
| 54. | 936717 | Костюм рабочий мужской летний в корпоративном стиле р.104-108/170-176 | компл. | 1 | апрель |
| 55. | 936721 | Костюм рабочий мужской летний в корпоративном стиле р.112-116/170-176 | компл. | 2 | апрель |
| 56. | 936708 | Костюм рабочий мужской летний в корпоративном стиле р.88-92/158-164 | компл. | 1 | апрель |
| 57. | 937190 | Костюм рабочий мужской утепленный в корпоративном стиле р.112-116/170-176 | компл. | 2 | август |
| 58. | 937177 | Костюм рабочий мужской утепленный в корпоративном стиле р.88-92/158-164 | компл. | 1 | август |
| 59. | 937182 | Костюм рабочий мужской утепленный в корпоративном стиле р.96-100/170-176 | компл. | 1 | август |
| 60. | 892358 | Плащ влагозащитный р.104-108/170-176 | шт. | 2 | апрель |
| 61. | 892362 | Плащ влагозащитный р.112-116/170-176 | шт. | 1 | апрель |
| 62. | 892354 | Плащ влагозащитный р.96-100/170-176 | шт. | 1 | апрель |
| 63. | 892355 | Плащ влагозащитный р.96-100/182-188 | шт. | 1 | апрель |
| Оперативная группа | | | | | |

| | | | | | |
|---------------------------------------|---------|---|--------|---|--------|
| 64. | 1206814 | Жилет сигнальный р.96-100 | шт. | 6 | апрель |
| 65. | 1206806 | Жилет сигнальный р.104-108 | шт. | 1 | апрель |
| Электрогруппа | | | | | |
| 66. | 936717 | Костюм рабочий мужской летний в корпоративном стиле р.104-108/170-176 | компл. | 1 | апрель |
| 67. | 892359 | Плащ мужской влагозащитный р.104-108/182-188 | шт. | 1 | апрель |
| 68. | 892354 | Плащ мужской влагозащитный р.96-100/170-176 | шт. | 1 | апрель |
| 69. | 1084054 | Полуботинки кожаные с перфорацией р.42 | пара | 1 | апрель |
| 70. | 1084055 | Полуботинки кожаные с перфорацией р.43 | пара | 1 | апрель |
| Электротехническая лаборатория | | | | | |
| 71. | 1015638 | Каска защитная белая р.52-61 | шт. | 2 | апрель |
| 72. | 896489 | Кепи-бейсболка для ИТР р.54-62 | шт. | 5 | апрель |
| 73. | 936445 | Костюм мужской летний для ИТР в корпоративном стиле р.96-100/170-176 | компл. | 1 | апрель |
| 74. | 936450 | Костюм мужской летний для ИТР в корпоративном стиле р.104-108/182-188 | компл. | 1 | апрель |
| 75. | 936454 | Костюм мужской летний для ИТР в корпоративном стиле р.112-116/182-188 | компл. | 1 | апрель |
| 76. | 936446 | Костюм мужской летний для ИТР в корпоративном стиле р.96-100/182-188 | компл. | 1 | апрель |
| 77. | 936990 | Костюм мужской утепленный ИТР в корпоративном стиле р.112-116/182-188 | компл. | 1 | август |
| 78. | 936981 | Костюм мужской утепленный ИТР в корпоративном стиле р.96-100/170-176 | компл. | 1 | август |
| 79. | 892354 | Плащ влагозащитный р.96-100/170-176 | шт. | 1 | апрель |
| 80. | 1084058 | Полуботинки кожаные с перфорацией р.45 | пара | 1 | апрель |
| 81. | 896030 | Шапка трикотажная | шт. | 3 | апрель |

Разработал:

Старший специалист по социальной инфраструктуре
и обеспечению СИЗ АО «МГЭС»

Н.А. Тихонова

Согласовано:

Директор по персоналу АО «МГЭС»

Н.В. Вишняков

1. Таблица размеров для мужской одежды

Размеры мужской одежды должны соответствовать росту и обхвату груди типовой фигуры человека, указанных в таблицах.

Таблица 1 – Роста мужской одежды

| Рост типовой фигуры, см | Интервал роста человека, см |
|-------------------------|-------------------------------|
| 146;152 | От 143 до 155 включительно |
| 158;164 | свыше 155 до 167 включительно |
| 170;176 | свыше 167 до 179 включительно |
| 182;188 | свыше 179 до 191 включительно |
| 194;200 | свыше 191 до 203 включительно |

Таблица 2 – Размеры мужской одежды

| Размер одежды (обхват груди типовой фигуры), см | Полуобхват груди типовой фигуры, см | Интервал обхвата груди человека, см | Интервал обхвата талии, см |
|---|-------------------------------------|-------------------------------------|----------------------------|
| 80;84 | 40;42 | от 78 до 86 включительно | От 56 до 76 |
| 88;92 | 44;46 | свыше 86 до 94 включительно | От 64 до 84 |
| 96;100 | 48;50 | свыше 94 до 102 включительно | От 72 до 92 |
| 104;108 | 52;54 | свыше 102 до 110 включительно | От 80 до 100 |
| 112;116 | 56;58 | свыше 110 до 118 включительно | От 88 до 108 |
| 120;124 | 60;62 | свыше 118 до 126 включительно | От 96 до 116 |
| 128;132 | 64;66 | свыше 126 до 134 включительно | От 104 до 124 |
| 136;140 | 68;70 | свыше 134 до 142 включительно | От 112 до 132 |

2. Таблица размеров для женской одежды

Размеры женской одежды должны соответствовать росту и обхвату груди типовой фигуры человека, указанных в таблицах.

Таблица 1 – Роста женской одежды

| Рост типовой фигуры, см | Интервал роста человека, см |
|-------------------------|-------------------------------|
| 146;152 | От 143 до 155 включительно |
| 158;164 | свыше 155 до 167 включительно |
| 170;176 | свыше 167 до 179 включительно |
| 182;188 | свыше 179 до 191 включительно |

Таблица 2 – Размеры женской одежды

| Размер одежды (обхват груди типовой фигуры), см | Полуобхват груди типовой фигуры, см | Интервал обхвата груди человека, см | Интервал обхвата талии, см |
|---|-------------------------------------|-------------------------------------|----------------------------|
| 80;84 | 40;42 | от 78 до 86 включительно | От 56 до 76 |
| 88;92 | 44;46 | свыше 86 до 94 включительно | От 64 до 84 |
| 96;100 | 48;50 | свыше 94 до 102 включительно | От 72 до 92 |
| 104;108 | 52;54 | свыше 102 до 110 включительно | От 80 до 100 |
| 112;116 | 56;58 | свыше 110 до 118 включительно | От 88 до 108 |
| 120;124 | 60;62 | свыше 118 до 126 включительно | От 96 до 116 |
| 128;132 | 64;66 | свыше 126 до 134 включительно | От 104 до 124 |
| 136;140 | 68;70 | свыше 134 до 142 включительно | От 112 до 132 |
| 144;148 | 72;74 | свыше 142 до 150 включительно | От 150 до 166 |

